



รายงานวิจัย

เรื่อง

แนวทางการเพิ่มประสิทธิภาพการจัดการคลังสินค้า
กรณีศึกษา คลังสินค้าบริษัทผลิตบรรจุภัณฑ์พลาสติกแห่งหนึ่ง
ในจังหวัดสมุทรปราการ

Optimization Approach of Warehouse Management:
A Case study of Plastics Packing Company
in Samutprakarn Province

โดย

สุภัทสร่า ปัญโญรัฐโรจน์

การวิจัยครั้งนี้ได้รับเงินทุนการวิจัยจากมหาวิทยาลัยราชพฤกษ์

ปีการศึกษา 2562

ลิขสิทธิ์ของมหาวิทยาลัยราชพฤกษ์

ชื่องานวิจัย: แนวทางการเพิ่มประสิทธิภาพการจัดการคลังสินค้า กรณีศึกษาคลังสินค้าบริษัท ผลิตบรรจุภัณฑ์พลาสติกแห่งหนึ่ง ในจังหวัดสมุทรปราการ

ชื่อผู้วิจัย: สุภัทสรดา ปัญโญรัฐโรจน์

ปีที่ทำการวิจัยแล้วเสร็จ: 2562

บทคัดย่อ

การบริหารคลังสินค้าที่มีผลสำคัญต่อองค์กรและลูกค้า การศึกษาเรื่อง แนวทางการเพิ่มประสิทธิภาพการจัดการคลังสินค้า กรณีศึกษาคลังสินค้าบริษัท ผลิตบรรจุภัณฑ์พลาสติกแห่งหนึ่ง ในจังหวัดสมุทรปราการ มีวัตถุประสงค์คือ 1. เพื่อศึกษาระดับประสิทธิภาพการจัดการคลังสินค้า กรณีศึกษาคลังสินค้าบริษัทบรรจุภัณฑ์พลาสติกแห่งหนึ่ง ในจังหวัดสมุทรปราการ และ 2. เพื่อเสนอแนวทางการเพิ่มประสิทธิภาพการจัดการคลังสินค้ากรณีศึกษาคลังสินค้าบริษัทบรรจุภัณฑ์พลาสติกแห่งหนึ่ง ในจังหวัดสมุทรปราการ ผู้วิจัยได้จัดระเบียบวิธีการวิจัยเชิงปริมาณโดยใช้แบบสอบถามเพื่อเก็บข้อมูลจากผู้ตอบแบบสอบถาม และรูปแบบการวิจัยเชิงคุณภาพ วิเคราะห์ข้อมูลด้วยวิธีการวิเคราะห์เนื้อหา

ผลการศึกษาพบว่า ในภาพรวมของผู้ตอบแบบสอบถามต่อประสิทธิภาพการจัดการคลังสินค้าโดยรวมอยู่ในระดับปานกลางทุกด้าน คือ ด้านการรับสินค้า ด้านการจัดเก็บสินค้า งานจัดเก็บวัตถุดิบ งานการจัดเก็บสินค้าสำเร็จรูป ด้านการหยิบสินค้า ด้านการบรรจุสินค้าและตรวจสอบ และด้านงานส่งมอบสินค้า ปัญหาส่วนใหญ่มาจากกระบวนการบริหารจัดการภายในคลังสินค้า ส่งผลต่อหน่วยงานผลิตและลูกค้า และผู้ตอบแบบสอบถามแสดงความคิดเห็นคลังสินค้ากรณีศึกษา ควรปรับปรุงพื้นที่จัดเก็บสินค้าให้เป็นหมวดหมู่เดียวกันและวางให้เป็นระเบียบ ทุกหน่วยงานควรทำงานให้มีความแม่นยำมากขึ้น เรื่องอุปกรณ์เครื่องมือ ระบบเทคโนโลยี และนโยบายการดำเนินงานที่ทำให้เกิดต้นทุนเพิ่มขึ้น ควรได้รับการปรับปรุงแก้ไข

ข้อเสนอแนะ โดยผู้วิจัยมองว่าเพื่อเป็นแนวทางการเพิ่มประสิทธิภาพการจัดการคลังสินค้าให้เกิดประสิทธิภาพนี้ ผู้บริหารอาจใช้เทคนิคการบริหารงานแบบลีน มีการนำนโยบายการบริหารงานสินค้าคงคลังแบบ ABC Analysis โดยแยกประเภทสินค้าคงคลังออกตามประเภทความสำคัญหรือราคาเพื่อลดต้นทุนการดำเนินงานและเพิ่มพื้นที่การจัดเก็บภายในคลังสินค้า

คำสำคัญ: การเพิ่มประสิทธิภาพ การจัดการ คลังสินค้า

Research Title: Optimization Approach of Warehouse Management: A Case study of Plastics Packing Company in Samutprakarn Province.

Researcher: Supatsara Panyorattaroj

Year: 2019

Abstract

Good warehouse management has an important effect on the organization and its customers. The study of Optimization Approach of Warehouse Management: A Case study of Plastics Packing Company in Samutprakarn Province. The propose are 1) to study the level of warehouse management efficiency and 2) to propose guidelines for improving warehouse management efficiency. The researcher organized a quantitative research method by using questionnaires to collect data from the respondents and a qualitative research model Analyze the data by means of content analysis.

The results of the study found that, overall, respondents on warehouse management efficiency was at a moderate level in all aspects, namely all aspects are side of receiving goods, product storage, raw material storage section, product storage, semi-finished goods storage segment, product picking, product packaging and inspection and product delivery. Most of the problems come from the management system within the warehouse. Affects the production department and customers. Respondents commented on the case study warehouse storage areas should be adjusted to be of the same category and organized. Every department should work to be more accurate about equipment technology system and operating policies that cause increased costs should be revised.

Recommendations by the researcher as a way to increase the efficiency of warehouse management to achieve this efficiency. Executives may use lean management techniques and ABC Analysis Inventory Management policy is implemented by categorizing inventory by category, priority or price to reduce operating costs and increase storage space within the warehouse.

Keywords: Efficiency, Management, Warehouse

กิตติกรรมประกาศ

งานวิจัยนี้สำเร็จลงได้ด้วยความอนุเคราะห์และความกรุณาอย่างยิ่งจากกรรมการผู้จัดการ และผู้บริหารบริษัท กรณีศึกษาผู้ผลิตบรรจุภัณฑ์พลาสติกแห่งหนึ่งในจังหวัดสมุทรปราการ ที่ให้ความช่วยเหลือในเรื่องการสละเวลาและให้ข้อมูลในการสัมภาษณ์เป็นอย่างดี รวมทั้งพนักงานคลังสินค้า และผู้ให้ข้อมูลสำคัญ คือ ผู้ที่มีส่วนเกี่ยวข้องกับแผนกคลังสินค้า และขอกราบขอบพระคุณท่านอาจารย์ที่ปรึกษาของผู้วิจัย ดร.ฉัตรพล มณีกุล ที่กรุณาให้คำปรึกษาแนะนำแนวทาง ตลอดจนแก้ไขข้อบกพร่องต่าง ๆ รวมทั้งคณาจารย์ประจำสาขาวิชาการจัดการโลจิสติกส์และซัพพลายเชน มหาวิทยาลัยราชพฤกษ์ ที่ให้ข้อเสนอแนะ แนะนำ แลกเปลี่ยนความรู้ ผู้วิจัยรู้สึกซาบซึ้งเป็นอย่างยิ่ง จึงขอกราบขอบพระคุณเป็นอย่างสูงไว้ในโอกาสนี้

สุภัทสรดา ปัญญาธิรัฐโรจน์

เมษายน 2564



สารบัญ

| | หน้า |
|--|------|
| บทคัดย่อภาษาไทย..... | ก |
| บทคัดย่อภาษาอังกฤษ..... | ข |
| กิตติกรรมประกาศ..... | ค |
| สารบัญ..... | ง |
| สารบัญตาราง..... | ฉ |
| สารบัญภาพ..... | ช |
| บทที่ 1 บทนำ | |
| 1.1 ความเป็นมาและความสำคัญของปัญหา..... | 1 |
| 1.2 คำถามการวิจัย | 4 |
| 1.3 วัตถุประสงค์ของการวิจัย..... | 5 |
| 1.4 ขอบเขตการวิจัย | 5 |
| 1.5 นิยามศัพท์เฉพาะ | 6 |
| 1.6 ประโยชน์ของงานวิจัย..... | 6 |
| บทที่ 2 แนวคิด ทฤษฎี และงานวิจัยที่เกี่ยวข้อง | 7 |
| 2.1 แนวคิดที่เกี่ยวข้อง..... | 7 |
| 2.2 งานวิจัยที่เกี่ยวข้อง | 17 |
| 2.3 กรอบแนวคิดในการวิจัย..... | 19 |
| บทที่ 3 วิธีดำเนินการวิจัย | 20 |
| 3.1 ประชากรและกลุ่มตัวอย่างที่ใช้ในการวิจัย | 20 |
| 3.2 เครื่องมือที่ใช้ในการวิจัย..... | 21 |
| 3.3 การสร้างและตรวจสอบคุณภาพเครื่องมือที่ใช้ในการวิจัย | 22 |
| 3.4 การเก็บรวบรวมข้อมูล | 23 |
| 3.5 การวิเคราะห์ข้อมูล | 23 |
| 3.6 สถิติที่ใช้ในการวิเคราะห์ข้อมูล | 24 |

สารบัญ (ต่อ)

| | หน้า |
|---|-----------|
| บทที่ 4 ผลการวิเคราะห์ข้อมูล..... | 25 |
| ตอนที่ 1 วิเคราะห์ปัจจัยส่วนบุคคล | 26 |
| ตอนที่ 2 วิเคราะห์ข้อมูลระดับประสิทธิภาพการจัดการคลังสินค้า | 28 |
| ตอนที่ 3 วิเคราะห์ข้อมูลด้วยการวิเคราะห์เนื้อหา..... | 35 |
| บทที่ 5 สรุป อภิปรายผล และข้อเสนอแนะ | 37 |
| 5.1 สรุปผลการวิจัย..... | 37 |
| 5.2 อภิปรายผล..... | 39 |
| 5.3 ข้อเสนอแนะ | 41 |
| 5.3.1 ข้อเสนอแนะในการนำผลการวิจัยไปใช้..... | 41 |
| 5.3.2 ข้อเสนอแนะเพื่อการวิจัยครั้งต่อไป..... | 41 |
| บรรณานุกรม..... | 42 |
| ภาคผนวก | 44 |
| ประวัติผู้วิจัย | 51 |



สารบัญตาราง

| ตารางที่ | หน้า |
|--|------|
| 4.1 ผลการวิเคราะห์ปัจจัยส่วนบุคคลของผู้ตอบแบบสอบถาม | 26 |
| 4.2 ค่าเฉลี่ยและส่วนเบี่ยงเบนมาตรฐานของประสิทธิภาพการจัดการคลังสินค้า กรณีศึกษา คลังสินค้าบริษัท ผลิตบรรจุภัณฑ์พลาสติกแห่งหนึ่ง ในจังหวัดสมุทรปราการ ในภาพรวม..... | 28 |
| 4.3 ค่าเฉลี่ยและส่วนเบี่ยงเบนมาตรฐานของประสิทธิภาพการจัดการคลังสินค้ากรณีศึกษา คลังสินค้าบริษัท ผลิตบรรจุภัณฑ์พลาสติกแห่งหนึ่ง ในจังหวัดสมุทรปราการ ด้านการรับสินค้า..... | 29 |
| 4.4 ค่าเฉลี่ยและส่วนเบี่ยงเบนมาตรฐานของประสิทธิภาพการจัดการคลังสินค้ากรณีศึกษา คลังสินค้าบริษัท ผลิตบรรจุภัณฑ์พลาสติกแห่งหนึ่ง ในจังหวัดสมุทรปราการ ด้านการจัดเก็บสินค้า (งานจัดเก็บวัตถุดิบ)..... | 30 |
| 4.5 ค่าเฉลี่ยและส่วนเบี่ยงเบนมาตรฐานของประสิทธิภาพการจัดการคลังสินค้ากรณีศึกษา คลังสินค้าบริษัท ผลิตบรรจุภัณฑ์พลาสติกแห่งหนึ่ง ในจังหวัดสมุทรปราการ ด้านการจัดเก็บสินค้า (งานการจัดเก็บสินค้ากึ่งสำเร็จรูป)..... | 31 |
| 4.6 ค่าเฉลี่ยและส่วนเบี่ยงเบนมาตรฐานของประสิทธิภาพการจัดการคลังสินค้ากรณีศึกษา คลังสินค้าบริษัท ผลิตบรรจุภัณฑ์พลาสติกแห่งหนึ่ง ในจังหวัดสมุทรปราการ ด้านการหยิบสินค้า.... | 32 |
| 4.7 ค่าเฉลี่ยและส่วนเบี่ยงเบนมาตรฐานของประสิทธิภาพการจัดการคลังสินค้ากรณีศึกษา คลังสินค้าบริษัท ผลิตบรรจุภัณฑ์พลาสติกแห่งหนึ่ง ในจังหวัดสมุทรปราการ ด้านการบรรจุสินค้าและ ตรวจสอบ | 33 |
| 4.8 ค่าเฉลี่ยและส่วนเบี่ยงเบนมาตรฐานของประสิทธิภาพการจัดการคลังสินค้ากรณีศึกษาคลังสินค้า บริษัท ผลิตบรรจุภัณฑ์พลาสติกแห่งหนึ่ง ในจังหวัดสมุทรปราการ ด้านงานส่งมอบสินค้า | 34 |

สารบัญภาพ

| ภาพที่ | หน้า |
|--|------|
| 1.1 ระบบการทำงานคลังสินค้าที่ทำการศึกษา..... | 4 |
| 2.1 ภาพหน้าที่ทั่วไปภายในคลังสินค้า | 11 |
| 2.2 ภาพรูปแบบการรับสินค้า | 10 |
| 2.3 กรอบแนวคิดในการวิจัย | 19 |



บทที่ 1

บทนำ

1.1 ความเป็นมาและความสำคัญของปัญหา

ในระบบห่วงโซ่อุปทานคลังสินค้าเป็นจุดเชื่อมระหว่างผู้ขายพัสดุกับโรงงาน และระหว่างโรงงานกับผู้บริโภคหรือลูกค้า คลังสินค้ามีบทบาททั้งสนับสนุนการผลิตและการตลาด ส่วนของกระบวนการผลิตโรงงานต้องใช้จ่ายในการผลิตคือพัสดุ ชิ้นส่วนหรือส่วนประกอบเพื่อนำมาผลิตเป็นสินค้าสำเร็จรูปและสินค้าสำเร็จรูป พสดุเหล่านี้โรงงานผลิตเองหรือซื้อมาจากผู้ขายหลายราย เมื่อโรงงานได้รับพัสดุก็นำเข้าในคลังสินค้า จากนั้นก็จะทยอยเบิกออกไปใช้ผลิตตามแผนการผลิตและก่อนที่วัตถุดิบหรือพัสดุจะหมดก็จะได้รับพัสดุนั้นมาเติมในระบบสต็อกสินค้า สินค้าที่โรงงานผลิตออกมานั้นก็จะถูกจัดเก็บไว้ในคลังสินค้าตามที่กำหนดไว้ก่อนจะส่งมอบให้ลูกค้าต่อไป (ไชยยศ ไชยมั่นคง และ มยุขพันธ์ุ ไชยมั่นคง, 2557: 393) นอกจากนี้คลังสินค้ายังเป็นศูนย์กลางสารสนเทศ เพื่อส่งเสริมการค้าเนื้องานของหน่วยงานอื่น ๆ เป็นศูนย์ข้อมูลให้รู้ว่าสินค้าที่ขายไม่ดีฝ่ายขายต้องแจ้งไปฝ่ายผลิตว่าสินค้าที่ซื้อหรือผลิตมาขายไม่ดี และยังทำให้รู้ว่าสินค้าตัวไหนเข้าบ่อย ออกบ่อยเพื่อใช้เป็นข้อมูลในการบริหารการสั่งซื้อ การจัดเก็บ และการดำเนินการผลิต ซึ่งการทำงานภายในคลังสินค้าต้องมีการร่วมมือ ประสานงานกันทุกหน่วยงาน ดังนี้ (ธัญญาดา ใจใหม่คราม, 2558: 23)

1. งานรับสินค้า (Goods Receipt)

งานรับสินค้าเป็นหน่วยงานแรกที่เกี่ยวข้องกับเรื่องต่าง ๆ ที่จะต้องปฏิบัติในขณะที่สินค้าได้ส่งเข้ามายังคลังสินค้าเพื่อการจัดเก็บรักษา การรับสินค้าอาจไม่ได้มาจากฝ่ายผลิตเพียงอย่างเดียว หรือจากการซื้อสินค้าที่ซัพพลายเออร์มาส่งมอบ แต่อาจมีการรับสินค้าคืนมาจากลูกค้าด้วย ซึ่งงานรับสินค้านี้เป็นจุดเริ่มต้นของกระบวนการที่เกิดขึ้นในคลังสินค้า ถ้าพนักงานไม่รับสินค้าอย่างถูกต้องเหมาะสมก็จะเกิดความยากลำบากในการดำเนินงานในกระบวนการต่อไปเป็นอย่างมาก ตั้งแต่กระบวนการจัดเก็บ การหยิบสินค้าหรือการจัดส่งไปยังผู้รับปลายทาง ที่จะส่งผลให้บริษัทเกิดความเสียหาย ขาดความเชื่อมั่นกับลูกค้าได้

2. การตรวจพิสูจน์ทราบ (Identify goods)

แผนกรับสินค้าอาจทำหน้าที่ตรวจพิสูจน์ทราบเพื่อรับรองความถูกต้องในเรื่องของ ชื่อแบบ หมายเลข หรือข้อมูลอื่น ๆ ซึ่งเป็นลักษณะเฉพาะของสินค้า รายการนั้น ความจำเป็นในเรื่องเหล่านี้ อาจไม่เหมือนกันกับคลังสินค้าแต่ละประเภท ทั้งนี้ยังรวมถึงการตรวจสภาพ ซึ่งหมายถึงการตรวจสภาพ จำนวน และคุณสมบัติของสินค้าที่จะได้รับเข้ามานั้นว่าถูกต้องตรงตามเอกสารการส่ง

หรือไม่ แม้กระทั่งสินค้าที่รับมาเกิดพบว่าไม่ได้คุณภาพ ก็ต้องส่งคืนซัพพลายเออร์ หรือผู้ส่งมอบกลับไป

3. การตรวจแยกประเภท (Sorting goods)

ในสินค้าหรือวัสดุบางอย่างอาจมีความจำเป็นต้องแยกประเภทเพื่อความสะดวกในการเก็บรักษา เช่น เป็นของดี ของชำรุด ของเก่า ของใหม่ ซึ่งต้องแยกออกจากกันในการเก็บรักษาสินค้า เพื่อป้องกันการปะปนกันเมื่อต้องการนำสินค้านั้นส่งมอบให้ลูกค้าหรือหน่วยงานอื่นๆ

4. งานจัดเก็บสินค้า (Put away)

การขนย้ายสินค้าจากพื้นที่รับสินค้าเข้าไปยังตำแหน่งเก็บที่ได้กำหนดไว้ล่วงหน้า และจัดวางสินค้านั้นอย่างเป็นระเบียบรวมทั้งการบันทึกเอกสารเก็บรักษาที่เกี่ยวข้อง เช่น บัตรตำแหน่งเก็บป้ายประจำกอง และอาจมีติดรหัสใช้ระบบรหัสแท่งรวมถึงระบบ RFID เป็นต้น ก่อนที่จะจัดวางสินค้าลงไปในพื้นที่เก็บอาจจำเป็นต้องจัดแจงสินค้านั้นให้เหมาะสม เพื่อให้สามารถจัดเก็บได้อย่างมั่นคงเป็นระเบียบ และประหยัดเนื้อที่เวลาแรงงาน และง่ายแก่การดูแลรักษาและ การนำออกเพื่อการจัดส่งออกในโอกาสต่อไป เช่น การบรรจุหีบห่อใหม่ให้ได้มาตรฐาน เป็นต้น ปัจจัยที่ต้องพิจารณาถึงการเคลื่อนย้ายสินค้านั้น ก็คือ เครื่องมืออุปกรณ์ยกขน ที่มีความเหมาะสมกับสินค้าและพื้นที่จัดเก็บ

5. งานดูแลรักษาสินค้า (Holding goods)

คลังสินค้าจำเป็นจะต้องมีมาตรการต่างๆของการดูแลรักษาสินค้า เพื่อป้องกันไม่ให้สินค้าที่เก็บรักษาอยู่ในคลังสินค้าเกิดความเสียหายสูญหายหรือเสื่อมคุณภาพ อันเป็นภาระรับผิดชอบที่สำคัญของผู้เก็บรักษา สินค้านี้ต้องได้รับการป้องกันจากการถูกขโมย ป้องกันจากสภาพอากาศ ป้องกันจากการเคลื่อนย้าย งานดูแลรักษาสินค้าอาจประกอบด้วยงานย่อยต่าง ๆ เช่น

5.1 การตรวจสอบสภาพ การตรวจอย่างละเอียดตามระยะเวลา ตามลักษณะเฉพาะของสินค้าแต่ละประเภท แต่ละชนิด ซึ่งมีการเสื่อมสภาพตามเวลาในการเก็บรักษาที่แตกต่างกัน สินค้าเสียหายต้องได้รับการตรวจบ่อยกว่าสินค้าที่เสี่ยยาก

5.2 การถนอม สินค้าบางประเภทย่อมต้องการถนอมตามระยะเวลา

5.3 การตรวจสอบ หมายถึงการตรวจตราสินค้าในที่เก็บรักษาเพื่อสอบยอดกับระบบที่จัดเก็บ หรือต้องตรวจสอบยอดสินค้ากับระบบบัญชีคลุมในคลังสินค้า

6. งานจัดส่งสินค้า (Dispatch goods)

การจัดส่งหรือการจ่ายสินค้าให้แก่ผู้รับ ในระบบการบริหารสินค้าคงคลังนั้นการเก็บรักษาในคลังสินค้ามีจุดมุ่งหมาย คือการจ่ายสินค้าให้แก่ผู้รับในสภาพที่พร้อมสำหรับการนำไปใช้ในการจัดส่งเป็นสิ่งสำคัญ เพราะขบวนการเก็บรักษาทั้งปวงที่ได้กระทำมาก็เพื่อให้การจัดส่งสามารถให้กระทำได้อย่างมีประสิทธิภาพและความต้องการของผู้ใช้หรือลูกค้า ความล้มเหลวในการบริหารสินค้าคงคลังนั้นจะยอมให้ การจัดส่งให้แก่ผู้ใช้ไม่ทันเวลาตามความต้องการนั้นเกิดขึ้นไม่ได้

7. การนำออกจากที่เก็บ (Picking)

การนำสินค้าออกจากที่เก็บเพื่อการจัดส่ง เป็นการเลือกเอาสินค้าจากพื้นที่ต่าง ๆ ในคลังเก็บสินค้ามารวมกันไว้ ยังพื้นที่จัดส่งเพื่อการตรวจสอบความถูกต้อง และพิสูจน์ให้แน่นอนว่าเป็นไปตามหลักฐานการสั่งจ่าย หรือตามความต้องการของผู้รับ หรือตามจุดหมายปลายทางที่จะส่งการเลือกหยิบสินค้า สามารถแบ่งเป็นกลุ่มใหญ่ 4 กลุ่ม ดังนี้

Discreet picking การเลือกหยิบสินค้าทีละรายการแล้วดำเนินการตั้งแต่ต้นจนจบ

Batch picking การเลือกหยิบสินค้าเป็นชุดหรือโหล

Zone picking การเลือกหยิบของตามโซนที่เลือกไว้ในเก็บ

Wave picking การเลือกหยิบตามชนิดของการขนส่ง

ทั้งนี้หลักการหยิบสินค้า ขึ้นอยู่กับลักษณะสินค้าที่จัดเก็บและนโยบายการสั่งจ่ายสินค้าซึ่งมีหลักดังนี้

First In First Out หมายถึง สินค้าคงคลังที่เข้าจัดเก็บก่อน นำออกก่อน

Last In First Out หมายถึง สินค้าคงคลังที่เข้าจัดเก็บทีหลัง นำออกก่อน

First Expire First Out หมายถึง สินค้าคงคลังที่หมดอายุก่อน นำออกก่อน

8. การจัดส่ง (Shipping)

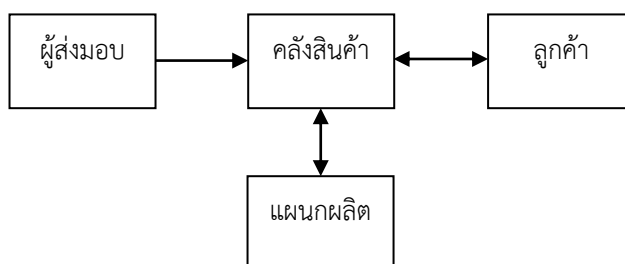
ประกอบด้วยการตรวจสอบคำสั่งซื้อที่จะส่งไป การจัดบรรจุภัณฑ์ตามคำสั่งซื้อ ซึ่งสินค้าจะถูกจัดเก็บในกล่อง หีบห่อ พาเลทหรือตู้คอนเทนเนอร์ และมีการติดสติก ระบบบาร์โค้ด การบันทึกข้อมูลเพื่อเตรียมส่งสินค้าออกจากคลังสินค้า บางครั้งปัญหาของการจัดส่งเกิดจากการกระจุกตัวถ้าในกรณีบริเวณที่รับสินค้าสามารถใช้เป็นที่จ่ายสินค้าด้วย มีการนำสินค้าเข้ามาพร้อมกับการส่งสินค้า มีปัญหาการควบคุมยานพาหนะทำให้เกิดภาวะคอขวด และประสบปัญหาจนกว้างงานจะแล้วเสร็จ

การทำงานภายในคลังสินค้าที่มีประสิทธิภาพมีบทบาทสำคัญต่อระบบธุรกิจ ก็คือก่อให้เกิดความสมดุลระหว่างอุปสงค์ (ปริมาณความต้องการซื้อ) กับอุปทาน (ปริมาณความต้องการขาย) เนื่องจากสินค้าบางประเภทมีปริมาณความต้องการมากเป็นบางช่วงเวลา หรือบางช่วงเวลามีความต้องการน้อยการสั่งซื้อพัสดุเข้ามาสต็อกเก็บก็ต้องดูที่ความต้องการของลูกค้าเป็นส่วนสำคัญที่จะสั่งซื้อวัตถุดิบด้วย หรือการผลิตเพื่อสต็อกสินค้าออกจากดูความต้องการลูกค้าแล้วยังต้องดูปริมาณพื้นที่จัดเก็บในคลังสินค้าอีกด้วย ทั้งนี้การส่งมอบสินค้าหรือการกระจายสินค้าไปสู่ลูกค้าสิ่งแวดล้อมที่มีผลต่อการกระจายนี้จะเกี่ยวข้องต่อการดำเนินงานภายในบริษัท รวมถึง บุคลากร เงินทุน วัตถุดิบ ผู้ประกอบการ เทคโนโลยี ที่ใช้ในการบริหารจัดการ ส่วนปัจจัยภายนอกที่มีผลต่อการส่งมอบสินค้านั้นได้แก่ ผู้ขายวัตถุดิบ การตลาด คู่แข่ง (Gwynne Richards, 2018: 233)

ทั้งนี้ บริษัทกรณีศึกษาเป็นบริษัทผลิตบรรจุภัณฑ์พลาสติกแห่งหนึ่งตั้งอยู่ในจังหวัดสมุทรปราการ ผลิตภัณฑ์ที่ผลิตแบ่งเป็นประเภท ขวด ฝา กระปุก สำหรับผลิตภัณฑ์เพื่อการดูแล

ตนเอง เครื่องสำอาง และยา มานานกว่า 50 ปี บริษัทมีกระบวนการผลิตและการบริการที่หลากหลาย เพื่อตอบสนองทุกความต้องการของลูกค้า อันได้แก่ การออกแบบผลิตภัณฑ์ การผลิตแม่พิมพ์และอุปกรณ์ มีกระบวนการผลิตสินค้าแบบ ฉีด รีด เป่า ขึ้นรูป พลาสติกออกมาเป็นบรรจุภัณฑ์ การตกแต่งชิ้นงานตามความต้องการของลูกค้า ตัวอย่างที่ใช้ในการศึกษาครั้งนี้ คือพนักงานที่ทำงานในคลังสินค้าบริษัท ผลิตบรรจุภัณฑ์พลาสติกแห่งหนึ่ง จังหวัด สมุทรปราการ จำนวน 20 คน

ระบบการทำงานคลังสินค้าปัจจุบันของโรงงานตัวอย่าง



ภาพที่ 1.1 ระบบการทำงานคลังสินค้าที่ทำการศึกษา

คลังสินค้าเป็นส่วนหนึ่งที่มีความสำคัญของระบบซัพพลายเชนเพื่อให้การดำเนินงานขององค์กรดำเนินงานได้อย่างมีประสิทธิภาพ จากการศึกษาพบปัญหาที่เกิดขึ้นในการรับสินค้าและจัดเก็บสินค้าภายในคลังสินค้าที่มีความล่าช้าในการค้นหาสินค้า เนื่องจากการการจัดเก็บไม่ระบุตำแหน่งให้ชัดเจนส่งผลกระทบต่อการทำงานวัตถุดิบให้แก่แผนกผลิต และลูกค้า

จากที่กล่าวมาข้างต้น ผู้วิจัยจึงเลือกบริษัทกรณีศึกษา คือ บริษัท ผลิตบรรจุภัณฑ์พลาสติกแห่งหนึ่ง ในจังหวัด สมุทรปราการ เนื่องจากเป็นผู้ให้ข้อมูลที่สำคัญนำมาเป็นแนวทางในการปรับปรุงความต้องการการจัดการคลังสินค้าเพื่อรองรับการเสริมสร้างศักยภาพให้แก่องค์กรในอนาคตได้

1.2 คำถามการวิจัย

1.2.1 ประสิทธิภาพ ของการจัดการคลังสินค้า กรณีศึกษาคลังสินค้าบริษัท ผลิตบรรจุภัณฑ์พลาสติกแห่งหนึ่ง ในจังหวัด สมุทรปราการ เป็นอย่างไร

1.2.2 แนวทางการเพิ่มประสิทธิภาพการจัดการคลังสินค้า กรณีศึกษาคลังสินค้าบริษัท ผลิตบรรจุภัณฑ์พลาสติกแห่งหนึ่ง ในจังหวัด สมุทรปราการ เป็นอย่างไร

1.3 วัตถุประสงค์ของการวิจัย

1.3.1 เพื่อศึกษาระดับประสิทธิภาพการจัดการคลังสินค้า กรณีศึกษาคลังสินค้าบริษัทผลิตบรรจุภัณฑ์พลาสติกแห่งหนึ่งในจังหวัดสมุทรปราการ

1.3.2 เพื่อเสนอแนวทางการเพิ่มประสิทธิภาพการจัดการคลังสินค้า กรณีศึกษาคลังสินค้าบริษัทผลิตบรรจุภัณฑ์พลาสติกแห่งหนึ่งในจังหวัดสมุทรปราการ

1.4 ขอบเขตการวิจัย

1.4.1 ขอบเขตด้านเนื้อหา

แนวทางการเพิ่มประสิทธิภาพการจัดการคลังสินค้า กรณีศึกษาคลังสินค้าบริษัท ผลิตบรรจุภัณฑ์พลาสติกแห่งหนึ่งในจังหวัดสมุทรปราการ ศึกษาประสิทธิภาพการจัดการคลังสินค้าประกอบด้วย

1. งานรับสินค้า
2. งานจัดเก็บสินค้า
 - 2.1 การจัดเก็บวัตถุดิบ
 - 2.2 การจัดเก็บสินค้ากึ่งสำเร็จรูป
3. การหยิบสินค้า
4. การบรรจุสินค้าและตรวจสอบ
5. งานส่งมอบสินค้า

1.4.2 ขอบเขตด้านประชากร

พนักงาน บริษัทผลิตบรรจุภัณฑ์พลาสติกแห่งหนึ่งในจังหวัดสมุทรปราการ ที่ใช้ในการศึกษาวิจัยครั้งนี้ แบ่งเป็น 3 กลุ่ม คือ

1. พนักงานคลังสินค้า บริษัทผลิตบรรจุภัณฑ์พลาสติกแห่งหนึ่งในจังหวัดสมุทรปราการ จำนวน 20 คน
2. ผู้ประสานงานกับแผนกคลังสินค้า จำนวน 10 คน
3. ผู้ให้ข้อมูลสำคัญ คือ ผู้ที่มีส่วนเกี่ยวข้องกับแผนกคลังสินค้าจากกลุ่มผู้บริหารแต่ละแผนกในบริษัท คือ ผู้จัดการแผนกคลังสินค้า ผู้จัดการแผนกจัดซื้อ ผู้จัดการแผนกการตลาด และบริการลูกค้า ผู้จัดการฝ่ายบัญชีและการเงิน และผู้จัดการแผนกผลิต แผนกละ 1 ท่าน

1.4.3 ขอบเขตด้านระยะเวลา

ในการวิจัยใช้เวลาทั้งสิ้น 11 เดือน ได้แก่

1. กำหนดปัญหา หาข้อมูลและงานวิจัยที่เกี่ยวข้อง เสนอโครงร่างงานวิจัย 2 เดือน

2. ออกแบบงานวิจัยและกำหนดวิธีการเก็บรวบรวมข้อมูล 2 เดือน
3. ออกแบบและทดสอบเครื่องมือที่ใช้ในงานวิจัย 2 เดือน
4. เก็บรวบรวมข้อมูลและวิเคราะห์ข้อมูล 2 เดือน
5. ประมวลผลข้อมูลและเขียนรายงานผล 2 เดือน
6. เข้าเล่มงานวิจัยและส่งต้นฉบับวิจัยฉบับสมบูรณ์ 1 เดือน

1.4.4 ขอบเขตด้านพื้นที่

บริษัทผลิตบรรจุภัณฑ์พลาสติกแห่งหนึ่งในจังหวัดสมุทรปราการ

1.5 นิยามศัพท์เฉพาะ

1.5.1 คลังสินค้า หมายถึง สถานที่เก็บรักษาสินค้าคงคลัง ที่เป็นวัตถุประสงค์เพื่อใช้ในการผลิตสินค้าที่ผลิตระดับหนึ่งแล้วนำมาพักเก็บไว้เพื่อรอการผลิตต่อไป หรือสินค้าที่ผลิตเสร็จเรียบร้อยแล้วเพื่อรอส่งมอบ รวมถึงสินค้าส่วนประกอบอื่น ๆ ที่ถูกจัดเก็บดูแลเป็นอย่างดี

1.5.2 นโยบายด้านคลังสินค้า หมายถึง กฎระเบียบที่กำหนดโดยผู้บริหารในการปฏิบัติงานคลังสินค้าเพื่อให้เป็นปฏิบัติงานได้ตามเป้าหมายที่กำหนดไว้

1.5.3 การดำเนินงานคลังสินค้า หมายถึง การรับสินค้าจากผู้ส่งมอบ หรือแผนกต่าง ๆ เข้ามาในคลังสินค้าจนถึงการจัดเตรียมสินค้าเพื่อส่งออกไปจากคลังสินค้า

1.5.4 ประสิทธิภาพการจัดการคลังสินค้า หมายถึง การวางแผนระบบการทำงานภายในคลังสินค้า ตั้งแต่การรับสินค้า จัดเก็บ เคลื่อนย้าย และส่งมอบ

1.5.5 งานการรับสินค้า หมายถึง การตรวจเช็คสินค้าจากเอกสารส่งมอบมีการตรวจสอบจำนวน คุณภาพ ที่มาส่งจากหน่วยงานอื่น ผู้ส่งมอบ หรือบริษัทอื่น ก่อนรับสินค้าเข้าจัดเก็บในคลังสินค้า หรือส่งมอบต่อไป

1.6 ประโยชน์ของงานวิจัย

1.6.1 ได้ทราบระดับประสิทธิภาพของการจัดการคลังสินค้า บริษัทกรณีศึกษาผลิตบรรจุภัณฑ์พลาสติกแห่งหนึ่ง ในจังหวัดสมุทรปราการ

1.6.2 ผลการวิจัยนำไปวางแผนเป็นแนวทางการเพิ่มประสิทธิภาพการจัดการคลังสินค้า บริษัทกรณีศึกษาผลิตบรรจุภัณฑ์พลาสติกแห่งหนึ่ง ในจังหวัดสมุทรปราการ

บทที่ 2

แนวคิด ทฤษฎี และงานวิจัยที่เกี่ยวข้อง

การศึกษาเรื่องแนวทางการเพิ่มประสิทธิภาพการจัดการคลังสินค้า กรณีศึกษาคลังสินค้า บริษัท ผลิตบรรจุภัณฑ์พลาสติกแห่งหนึ่ง ในจังหวัดสมุทรปราการ มีวัตถุประสงค์เพื่อ 1) เพื่อศึกษาระดับประสิทธิภาพการจัดการคลังสินค้า กรณีศึกษาคลังสินค้าบริษัทผลิตบรรจุภัณฑ์พลาสติกแห่งหนึ่งในจังหวัดสมุทรปราการ 2) เพื่อเสนอแนวทางการเพิ่มประสิทธิภาพการจัดการคลังสินค้า กรณีศึกษาคลังสินค้าบริษัทผลิตบรรจุภัณฑ์พลาสติกแห่งหนึ่งในจังหวัดสมุทรปราการ ผู้วิจัยได้ทำการรวบรวมเนื้อหาทฤษฎี และงานวิจัยที่เกี่ยวข้อง จากเอกสาร วารสาร หนังสือ รายงานวิจัย และวิทยานิพนธ์ที่เกี่ยวข้อง ทั้งนี้เพื่อให้สามารถกำหนดกรอบแนวคิดที่จะใช้ในการวิจัยครั้งนี้ และครอบคลุมเนื้อหาที่จะทำการวิจัยซึ่งประกอบไปด้วยเนื้อหา ดังต่อไปนี้

- 2.1 แนวคิดที่เกี่ยวข้อง
- 2.2 งานวิจัยที่เกี่ยวข้อง
- 2.3 กรอบแนวคิดในการวิจัย

2.1 แนวคิดที่เกี่ยวข้อง

คลังสินค้าเป็นส่วนช่วยสนับสนุนให้ธุรกิจดำเนินไปได้อย่างมีประสิทธิภาพ ผู้วิจัยได้ศึกษาค้นคว้าข้อมูลเกี่ยวกับคลังสินค้า ไว้ดังนี้

2.1.1.ทฤษฎีการจัดการคลังสินค้า

คลังสินค้า หมายถึง อาคารสถานที่ที่ใช้เก็บรักษาสินค้าคงคลังให้อยู่ในสภาพดี และมีคุณสมบัติที่พร้อมจะส่งมอบให้กับลูกค้า บุคคล องค์กร หรือหน่วยงานที่เกี่ยวข้องใน หรือนอกกระบวนการซัพพลายเชน โดยคลังสินค้าทำหน้าที่เป็นสถานที่พักและเก็บสินค้าหรือวัตถุดิบหรือวัสดุสิ่งของต่าง ๆ จนกว่าจะมีการเคลื่อนย้าย ส่งมอบไปสู่ผู้ที่มีความต้องการไม่ว่าจะเพื่อการผลิตหรือเพื่อจำหน่าย จ่าย แจก หรือ ขาย (ธนิต โสรัตน์, 2552: 3)

คลังสินค้า หมายถึง พื้นที่ที่ได้วางแผนแล้วเพื่อให้เกิดประสิทธิภาพในการใช้สอยและเคลื่อนย้ายสินค้าและวัตถุดิบ โดยคลังสินค้าทำหน้าที่ในการเก็บสินค้าระหว่างกระบวนการเคลื่อนย้ายเพื่อสนับสนุนการผลิตและการกระจายสินค้า สินค้าที่เก็บในคลังสินค้าสามารถแบ่งได้เป็น วัตถุดิบ ซึ่งอยู่ในรูปวัตถุดิบ ส่วนประกอบ และชิ้นส่วนอะไหล่ต่าง ๆ สินค้าสำเร็จรูป หรือสินค้า รวมไปถึงงานระหว่างการผลิต สินค้าที่ต้องการทิ้ง และวัสดุที่นำกลับมาใช้ใหม่ (ค่านาย อภิปรัชญาสกุล, 2556: 8)

หรืออีกนัยหนึ่งกล่าวได้ว่า คลังสินค้าเป็นอาคาร สถานที่สิ่งปลูกสร้างเพื่อใช้เก็บรักษาสินค้า หรือเป็นที่พักสินค้า และมีบทบาทสำคัญในระบบซัพพลายเชน เนื่องจากเป็นจุดเชื่อมโยงหลายๆ หน่วยงานคอยสนับสนุนความต้องการของลูกค้าในกระบวนการผลิต และส่งมอบสินค้าที่เป็นวัตถุดิบ สินค้างานอุตสาหกรรม และ สินค้าสำเร็จรูป ในปัจจุบันที่มีการเปลี่ยนแปลงความต้องการอย่างรวดเร็วคลังสินค้าจึงมักใช้เป็นที่พักจัดเก็บสินค้าระยะเวลาสั้นๆมากกว่าจะเก็บสินค้าไว้ใช้ในระยะยาวมากกว่า (Paul A. Myerson, 2015: 15)

การจัดการคลังสินค้า หมายถึง กระบวนการบูรณาการทรัพยากรต่าง ๆ เพื่อให้การดำเนินงานกิจการคลังสินค้าเป็นไปอย่างมีประสิทธิภาพและบรรลุผลสำเร็จตามวัตถุประสงค์ของคลังสินค้าแต่ละประเภทที่กำหนดไว้ (ค่านาย อภิปรีชญาสกุล, 2556: 8) ซึ่งการจัดการคลังสินค้าเพื่อให้เกิดประสิทธิผลนี้ผู้บริหารอาจใช้เทคนิคการบริหารงานแบบลีน (Gwynne Richards, 2018: 62) คือลดกระบวนการที่ทำให้เกิดการเสียเปล่าโดยใช้ทรัพยากรภายในคลังสินค้าให้มากที่สุดเพื่อให้มีพื้นที่จัดเก็บสินค้าได้เพียงพอโดยไม่ต้องหาพื้นที่เพิ่มจากส่วนอื่น ๆ โดยการจัดสรรพื้นที่เก็บสินค้า และการกำจัดสินค้าที่มีอยู่

ทั้งนี้การจัดการคลังสินค้า จะเกี่ยวข้องกับการอำนวยความสะดวกให้สินค้าและวัตถุดิบสามารถส่งมอบให้ลูกค้าหรือการผลิตได้อย่างทันเวลาและมีความต่อเนื่อง โดยคลังสินค้ามีบทบาทหน้าที่รักษาสมดุลระหว่าง Demand และ Supply ที่เกี่ยวข้องกับการถือครองสินค้าคงคลัง บทบาทหน้าที่สำคัญของคลังสินค้า จะช่วยลดระยะเวลาในการส่งมอบสินค้า อันเนื่องมาจากต้องรอการสั่งซื้อวัตถุดิบหรือรอการผลิต คลังสินค้ามีบทบาทที่สำคัญในการจัดการความสมดุลของเวลาและระยะทางกับความต้องการ ในระบบการผลิตแบบดั้งเดิมจะแก้ปัญหาการส่งมอบแบบทันเวลาพอดี ด้วยการเก็บวัตถุดิบ สินค้าจำนวนมากไว้ในคลังสินค้าเพื่อพร้อมที่จะผลิตและส่งมอบได้อย่างทันเวลา การจัดการเช่นนี้จะทำให้เกิดต้นทุนถือครองสินค้าสูงเกินกว่าที่ควรจะเป็น การจัดการคลังสินค้าจะเกี่ยวข้องกับประสิทธิภาพและประสิทธิผลของการจัดการความสัมพันธ์ของต้นทุนที่เพิ่มขึ้นหรือลดลงกับปริมาณสินค้าที่จะเก็บในคลัง เพื่อสนองตอบต่อความพึงพอใจของลูกค้า (ธนิต โสรัตน์, 2552: 9)

2.1.2.ประเภทของคลังสินค้า

คลังสินค้ามีหลากหลายประเภท ซึ่งอาจแบ่งได้ ดังนี้

2.1.2.1 คลังสินค้าตามลักษณะการให้บริการลูกค้า (Paul A. Myerson, 2015: 127)

1) **คลังสินค้าโรงงาน** เป็นคลังสินค้าที่ตั้งอยู่ใกล้กับโรงงานผลิตสินค้า หรือผู้ค้าส่ง ค่อยสนับสนุนการส่งมอบสินค้าตามคำสั่งซื้อล่วงหน้า

2) **คลังสินค้าทำหน้าที่กระจายสินค้าไปยังร้านค้าปลีก** คลังสินค้าที่คอยสนับสนุนร้านค้าปลีก โดยจะได้รับข้อมูลคำสั่งซื้อล่วงหน้า เพื่อจัดสินค้าตามคำสั่งซื้อส่งมอบยังสาขาต่าง ๆ

3) **คลังสินค้าผู้สนับสนุนหน่วยงานการผลิต** เป็นคลังสินค้าที่เก็บสินค้าประเภทวัตถุดิบ หรือสินค้าระหว่างการผลิต เพื่อใช้ผลิตสินค้าตามตารางคำสั่งซื้อลูกค้า ซึ่งจะมีการเบิกสินค้าเหล่านี้จำนวนไม่มากเป็นระยะสั้นๆ

2.1.2.2 คลังสินค้าตามลักษณะผู้ประกอบการ

1) **คลังสินค้าสาธารณะ** เป็นคลังสินค้าที่ให้เช่าจัดเก็บสินค้าในระยะสั้นหรือระยะ ค่าบริการคลังสินค้าสาธารณะจะรวมไปกับค่าบริการจัดการการจัดเก็บ การนำสินค้าเข้าและออก การจัดเก็บค่าบริการอาจคิดราคาต่อพาเลทหรือต่อตารางฟุต ผู้ค้าปลีกต่างๆที่มีคลังสินค้าไว้จัดเก็บสินค้าอยู่แล้วอาจมีความจำเป็นต้องการพื้นที่เก็บสินค้าเพิ่มเนื่องจากการสต็อกสินค้าที่มากขึ้นก็จะมาใช้บริการจัดเก็บที่คลังสินค้าสาธารณะนี้ด้วย

2) **คลังสินค้าเอกชน** เป็นคลังสินค้าที่ผู้ส่งมอบและร้านค้าปลีกใช้จัดเก็บสินค้าของตนเองเพื่อส่งให้ลูกค้า ร้านค้าปลีกอาจมีสาขาคลังสินค้าหลายแห่งเพื่อกระจายสินค้าให้ลูกค้าได้อย่างทั่วถึง คลังสินค้าเอกชนจะใช้ต้นทุนสูงในการก่อสร้างและในระยะยาวก็สามารถคืนทุนได้

3) **คลังสินค้าทัณฑ์บน** คลังสินค้าทัณฑ์บนใช้เก็บสินค้าที่นำเข้ามาจากต่างประเทศ สินค้าคงคลังนั้นอยู่ระหว่างการยกเว้นค่าภาษีนำเข้า และภายใต้การควบคุมดูแลโดยเจ้าหน้าที่กรมศุลกากร

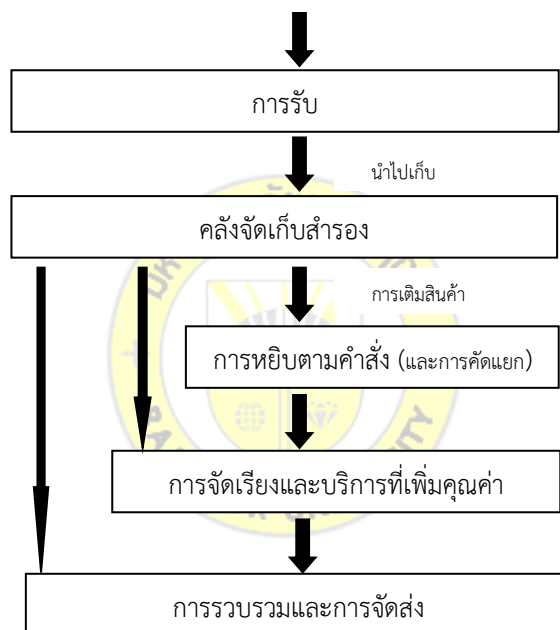
2.1.2.3 คลังสินค้าแบ่งตามลักษณะทางกายภาพ (ธนิต โสรรัตน์, 2552: 6)

- 1) **คลังสินค้าปิด** เป็นคลังสินค้าที่มีกำแพง เพดาน ประตู
- 2) **คลังสินค้าที่มีแต่หลังคา** ไม่มีผนัง ใช้เก็บสินค้าที่ไม่เสียหายจากสภาวะอากาศ โอกาสสูญหายยากเนื่องจากสินค้ามีขนาดใหญ่และมีน้ำหนักมาก
- 3) **คลังสินค้ากลางแจ้ง** มีพื้นเป็นคอนกรีต มีการยกพื้น มีระบบป้องกันน้ำท่วม ไม่มีหลังคา หรือสิ่งก่อสร้าง

จากเนื้อความดังกล่าวสรุปได้ว่า คลังสินค้าเป็นพื้นที่ที่ได้วางแผนไว้แล้วเพื่อใช้จัดเก็บรักษาสินค้าคงคลังให้อยู่ในสภาพดี และมีคุณสมบัติที่พร้อมจะส่งมอบให้กับลูกค้า บุคคล องค์กร หรือหน่วยงานที่เกี่ยวข้องใน หรือนอกระบบซัพพลายเชน ซึ่งประเภทของคลังสินค้ามีหลากหลาย เช่น คลังสินค้าตามลักษณะการให้บริการลูกค้า คลังสินค้าตามลักษณะผู้ประกอบการ และคลังสินค้าแบ่งตามลักษณะทางกายภาพ

2.1.3 การดำเนินงานภายในคลังสินค้า

คลังสินค้ามีบทบาทการดำเนินงานไม่เพียงแต่จัดเก็บสินค้าให้อยู่ในสภาพที่สมบูรณ์เท่านั้น แต่ต้องควบคุมดูแลตั้งแต่สินค้ามาถึงคลังสินค้า จนส่งมอบให้ลูกค้า ระหว่างนั้นต้องควบคุมดูแลต็อกสินค้าไม่ให้มีน้อยเกินไปจนไม่เพียงพอต่อการจำหน่าย หรือสินค้าที่ไม่ต้องการต่อตลาดกลับมีล้นสต็อกอยู่เต็มคลัง ดังภาพที่ 2.1 แสดงให้เห็นถึงหน้าที่ทั่วไปภายในคลังสินค้าที่มีหน้าที่ตั้งแต่การรับสินค้าเพื่อมาจัดเก็บ เมื่อมีคำสั่งต้องการสินค้าจึงทำการหยิบตามคำสั่งนั้น ตรวจสอบความถูกต้องและบางครั้งอาจมีการสร้างมูลค่าเพิ่มด้วยการทำบรรจุภัณฑ์ใหม่ และรวบรวมสินค้าส่งมอบให้กับผู้ต้องการซึ่งอาจเป็นทั้งลูกค้าภายในหรือนอกองค์กรต่อไป



ภาพที่ 2.1 ภาพหน้าที่ทั่วไปภายในคลังสินค้า

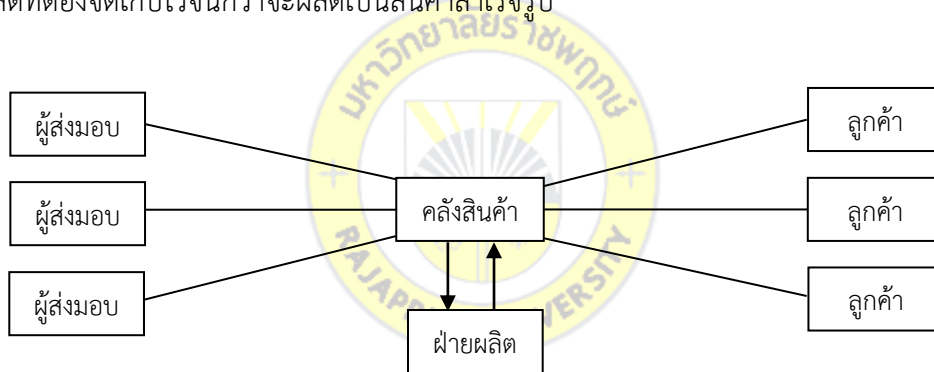
บทบาทการดำเนินงานคลังสินค้านี้มีดังนี้

2.1.3.1 การรับสินค้า งานรับสินค้านี้จะต้องปฏิบัติในขณะที่สินค้าได้ส่งเข้ามายังคลังสินค้าเพื่อการจัดเก็บรักษา การรับสินค้าจะเกี่ยวข้องกับการขนสินค้าลงจากพาหนะขาเข้าที่มาส่งโดยผู้ส่งมอบสินค้าจะเกี่ยวกับการตรวจสอบเอกสารส่งมอบกับสินค้าและบันทึกเอกสาร ขั้นตอนการรับสินค้านี้ยังมีกิจกรรมอื่นที่เกี่ยวข้องอีก เช่น การแกะบรรจุภัณฑ์และการบรรจุผลิตภัณฑ์ใหม่ในรูปแบบที่เหมาะสมสำหรับปฏิบัติการคลังสินค้าต่อไป การดำเนินกรรมวิธีในการแรกรับต่อสินค้าที่ถูกส่งเข้ามาอย่างทันทีทันใดและถูกต้องแน่นอน ย่อมมีความสำคัญดำเนินงานคลังสินค้าที่มีประสิทธิภาพและการเก็บรักษาเบื้องต้น รายละเอียดของการปฏิบัติงานรับสินค้านี้ย่อมผิดแปลกกัน

ออกไป โดยขึ้นอยู่กับแบบสินค้า และแบบของสิ่งอำนวยความสะดวกในการเก็บรักษา สินค้าอาจได้รับเข้ามาจากแหล่งต่างกันการขนส่งสินค้ามายังคลังสินค้าอาจกระทำด้วยยานพาหนะต่างกัน เช่น รถบรรทุก รถกระบะ เป็นต้น ขึ้นอยู่กับความเหมาะสมด้วยภาชนะ บรรจุหีบห่อที่มีลักษณะแตกต่างกัน สิ่งเหล่านี้ย่อมมีผลทำให้รายละเอียดในการปฏิบัติงานรับสินค้าแตกต่างกันออกไปด้วย การจัดทำเอกสารในการรับสินค้าและการดำเนินการวิธีแรกรับที่รวดเร็วและถูกต้องย่อมมีความสำคัญและเป็นเรื่องจำเป็นสำหรับกิจการคลังสินค้าที่มีประสิทธิผล รูปแบบการรับสินค้าสามารถรับมาจาก 2 แหล่ง ดังนี้ (คำนาย อภิปรัชญาสกุล, 2556: 138)

1) จากผู้ขาย ซึ่งสินค้าจะอยู่ในรูปวัตถุดิบ และชิ้นส่วนของงานในกระบวนการผลิต กรณีเมื่อคลังสินค้าอยู่ติดกับโรงงาน และสินค้าสำเร็จรูป ซึ่งต้องทำการจัดเก็บ และจ่ายในรูปแบบเดียวกับที่รับสินค้าเข้า

2) จากหน่วยการผลิต โดยรับสินค้ามาจากโรงงานอื่น ในรูปสินค้าสำเร็จรูป สำหรับการจัดส่งอย่างเร่งด่วน หรือการจ่ายสินค้าตามกาลเวลา หรือฤดูกาล และงานหว่างกระบวนการผลิตที่ต้องจัดเก็บไว้จนกว่าจะผลิตเป็นสินค้าสำเร็จรูป



ภาพที่ 2.2 ภาพรูปแบบการรับสินค้า

จากภาพที่ 2.2 แสดงให้เห็นว่าคลังสินค้านำสินค้ามาจากทั้ง 2 แหล่งคือ ผู้ส่งมอบ หรือผู้ขาย และจากฝ่ายผลิต ในทางกลับกันคลังสินค้าส่งมอบสินค้าในรูปวัตถุดิบส่งให้ฝ่ายผลิต เมื่อผลิตเสร็จแล้ว สินค้าถูกส่งกลับเข้ามายังคลังสินค้าในรูปสินค้าสำเร็จรูป และคลังสินค้าจัดส่งให้กับลูกค้าต่อไป การดำเนินการวิธีในการรับสินค้าที่ถูกส่งเข้ามายังคลังสินค้านั้นมีขั้นตอนย่อยในการปฏิบัติดังนี้

1) การตรวจพิสูจน์ สินค้าที่ส่งมายังคลังสินค้ามีความหลากหลายบางครั้งผู้ส่งมอบส่งสินค้าอาจมีจุดหมายในการส่งแต่ละครั้งหลายที่ เพื่อรับรองความถูกต้องในเรื่องของชื่อแบบ หมายเลข หรือข้อมูลอื่น ๆ ซึ่งเป็นลักษณะเฉพาะของสินค้า รายการ จึงมีความจำเป็นที่จะต้อง

ตรวจสอบ ทั้งนี้ยังรวมถึงการตรวจสอบ ซึ่งหมายถึงการตรวจสอบ จำนวน และคุณสมบัติของสินค้าที่จะได้รับเข้ามานั้น ถูกต้องตามเอกสารการส่งมอบ

2) การตรวจสอบ การรับสินค้าถ้ารับอย่างไม่ถูกต้องเหมาะสมก็จะเกิดการยากลำบากในกระบวนการต่อไป ดังนั้นการตรวจสอบ จำนวน และคุณสมบัติของสินค้าที่จะรับเข้ามาถูกต้องตรงตามเอกสารการส่งหรือไม่ อาจมีการเอาสินค้าออกจากหีบห่อเพื่อการตรวจสอบได้อย่างละเอียด

3) การแยกประเภทสินค้า หน่วยงานรับสินค้าจำเป็นต้องแยกประเภทสินค้าตั้งแต่มีการส่งเข้ามาเพื่อความสะดวกในการจัดเก็บ เนื่องจากสินค้าที่ส่งเข้ามาแต่ละครั้งนั้นหรือวัสดุบางอย่างที่นำมามีการปะปนกัน เป็นสินค้าดี สินค้าชำรุด สินค้าเก่า สินค้าใหม่ ซึ่งต้องแยกออกจากกันในการเก็บรักษาลงสินค้า เพื่อป้องกันการปะปนอันนำมาเกิดการหิบบิดประเภทเวลานำออกไปใช้

2.1.3.2 การจัดเก็บสินค้า ในพื้นที่ที่ได้กำหนดไว้ล่วงหน้าและจัดวางสินค้าไว้อย่างเป็นระเบียบ มีการบันทึกเอกสารเก็บรักษาที่เกี่ยวข้อง ควรมีป้ายระบุตำแหน่งจัดเก็บ หรือมีการใช้ระบบรหัสแท่งหรือบาร์โค้ด (Barcode) รวมถึงระบบ อาร์เอฟไอดีด้วย ก่อนที่จะจัดวางสินค้าลงในที่เก็บ อาจจำเป็นต้องจัดแจงสินค้านั้นให้เหมาะสม เพื่อให้สามารถจัดเก็บได้อย่างมั่นคงเป็นระเบียบ และประหยัดเนื้อที่ รวมทั้งง่ายต่อการดูแลรักษา และการนำออกเพื่อการจัดส่งในโอกาสต่อไป จากพื้นที่รับสินค้าเข้าไปยังพื้นที่ตำแหน่งเก็บสินค้า การจัดเก็บแบ่งได้เป็น 2 ประเภท คือ (คำนาย อภิปรัชญาสกุล, 2556: 141)

1) การจัดเก็บแบบสุ่ม เป็นการจัดเก็บลงในที่ว่างใกล้ที่สุด อาจเป็นชั้นวางสินค้าหรือพาเลทเมื่อนำสินค้าออกไปจะยึดหลัก เข้าก่อนออกก่อน การจัดเก็บประเภทนี้มีการใช้ประโยชน์จากพื้นที่มากที่สุด ปัจจุบันมีการใช้โปรแกรมคอมพิวเตอร์ และเทคโนโลยีอัตโนมัติมาช่วยในการจัดเก็บ และนำสินค้าออกได้อย่างถูกต้องแม่นยำมากขึ้น

2) การจัดเก็บตามตำแหน่งที่กำหนดไว้ มีการระบุตำแหน่งที่จัดเก็บตายตัวสำหรับสินค้าแต่ละประเภทภายในคลังสินค้า แบ่งเป็น

- (1) การจัดเก็บตามลำดับเลขหมายกำกับชิ้นส่วน
- (2) การจัดเก็บตามอันตรายการใช้สินค้า
- (3) การจัดเก็บตามระดับกิจกรรม

3) การจัดเก็บสินค้าแบบพาเลท เป็นการจัดเก็บสินค้าแบบพาเลทและการจ่ายสินค้าออกแบบพาเลท ที่ได้รับความนิยมมากที่สุด ได้แก่ (Edward H. Frazelle, 2002: 19)

(1) การวางกองเป็นตั้ง เป็นการวางสินค้าซ้อนในแนวตั้ง เก็บอยู่ในชอยหรือพื้นที่ที่แบ่งไว้แล้ว การวางซ้อนกันจะขึ้นอยู่กับปัจจัยต่าง ๆ ได้แก่

- ระดับความปลอดภัยที่ยอมรับได้
- ความสามารถในการเรียงซ้อน
- น้ำหนักของสินค้า
- สภาพของพาเลต
- ความสามารถในการรับน้ำหนักของพื้น
- ความสามารถในการยกสูงของอุปกรณ์ยกสินค้า
- ความเสียหายของตัวสินค้า
- ระยะความสูงของตัวอาคาร

สินค้าที่จัดเก็บแบบต้งกอง สินค้าจะถูกหยิบออกมาโดยหลักการเข้าทีหลังออกก่อน (Last-in-first-out: LIFO) การวางกองสินค้าเป็นต้งนี้จะมีประสิทธิภาพอย่างมากในกรณีที่มีสินค้าหลายพาเลตต่อหนึ่งรายการสินค้า หรือเมื่อวัสดุคงคลังมีการหมุนเวียนในระดับสูง นั่นคือมีสินค้าเป็นจำนวนมากในแต่ละรายการที่มีการรับและจ่ายในเวลาเดียวกัน

(2) โครงฐานสำหรับวางพาเลต ประกอบด้วยโครงที่ยึดติดกับพาเลตไม้ ขนาดมาตรฐานหรือโครงสร้างเหล็กที่ประกอบขึ้นมาจากชั้นวางและตัวเสา โครงสร้างที่เป็นเหล็กนี้สามารถถอดประกอบได้ง่าย จึงทำให้ผู้ใช้งานสามารถปรับระยะความสูงได้ตามความเหมาะสมของวัตถุที่จะจัดเก็บ

(3) ชั้นวางแบบลิคหนึ่งพาเลต เป็นโครงสร้างอย่างง่ายที่ประกอบขึ้นจากเสาตั้งและตัวเหล็กวางขวางรูปกากบาทเพื่อการเข้าถึงสินค้าที่จัดเก็บแต่ละพาเลตได้อย่างสะดวก ระบบชั้นวางสามารถรองรับภาระงานได้ทุกรูปแบบ ระยะความสูงของการต้งกองจึงไม่มีผลกระทบทางด้านความสามารถในการวางซ้อน ความเสียหายจากการกระแทกของตัวสินค้าเอง

(4) ชั้นวางแบบลิคสองพาเลต เป็นชั้นวางที่มีระยะความลิคเท่ากับ 2 พาเลต ทำให้เสียพื้นที่สำหรับช่องทางเดินน้อยกว่า

2.1.3.3 การหยิบตามคำสั่ง สินค้าจะถูกเลือกจากคลังสินค้าสำหรับการหยิบตามจำนวนที่ต้องการ และตามเวลาที่กำหนดในคำสั่งของลูกค้า การหยิบมักเกี่ยวข้องกับปฏิบัติการแบ่งปริมาณสินค้า เช่น เมื่อรับสินค้าจากผู้จัดส่งวัตถุดิบในจำนวนที่มีปริมาณเป็นพาเลต แต่รับคำสั่งลูกค้ามาในปริมาณหน่วยย่อยน้อยกว่าพาเลต (เช่น ลิ้งหรือเป็นชิ้น) ถ้ามีการจัดเก็บแต่เพียงผลิตภัณฑ์ปริมาณย่อยในคลังสินค้า สินค้าสำรอง (Reserved Stock) และสินค้าคงคลังสำหรับการหยิบสามารถเก็บรวมกันได้ และสินค้าจะถูกหยิบจากพื้นที่เก็บรวมนี้ การหยิบอย่างแม่นยำเป็นสิ่งสำคัญมากในการให้บริการระดับสูงแก่ลูกค้า การเลือกหยิบสินค้า สามารถแบ่งได้เป็น 4 กลุ่มดังนี้

- 1) Discreet picking การเลือกหยิบสินค้าทีละรายการแล้วดำเนินการตั้งแต่ต้นจนจบ
- 2) Batch picking การเลือกหยิบสินค้าเป็นชุดหรือโหล
- 3) Zone picking การเลือกหยิบของตามโซนที่เลือกไว้ในคลังเก็บสินค้า
- 4) Wave picking การเลือกหยิบตามชนิดของการขนส่ง

2.1.3.4 การดูแลรักษาสินค้า นโยบายการดูแลรักษาสินค้า จะต้องนำมาตรการต่างๆมาใช้ในการดูแลรักษาเพื่อป้องกันไม่ให้สินค้าที่จัดเก็บเกิดความเสียหาย สูญหาย หรือเสื่อมสภาพคุณภาพ อันเป็นภาระรับผิดชอบที่สำคัญ สินค้าต้องได้รับการป้องกันจากการถูกขโมยจากพนักงานของคลังสินค้าเอง หรือการโจรกรรมจากบุคคลภายนอก การป้องกันจากสภาพอากาศ การป้องกันจากการรบกวนการทำลายสินค้าจากสัตว์หรือแมลง มีการตรวจเช็คสม่ำเสมอ ดูวันหมดอายุ การจัดเก็บรักษาให้พ้นสภาพอากาศที่ทำลายสินค้า มีการจัดบุคลากรดูแลให้ทั่วถึง เช็คยอดจำนวนสินค้าให้ตรงตามความเป็นจริง ซึ่งเป็นภาระความรับผิดชอบที่สำคัญของผู้เก็บรักษา การตรวจอย่างละเอียดตามระยะเวลา ตามลักษณะเฉพาะของสินค้าแต่ละประเภท แต่ละชนิด ซึ่งมีการเสื่อมสภาพตามเวลาในการเก็บรักษาที่แตกต่างกัน เป็นสินค้าเสี่ยงต้องได้รับการตรวจบ่อยกว่าสินค้าที่เสียหายยาก งานการดูแลรักษาสินค้าอาจประกอบด้วย

- 1) **การตรวจสภาพ** ต้องมีการตรวจสภาพสินค้าประจำวันอย่างละเอียด ตามลักษณะเฉพาะของสินค้าแต่ละประเภท แต่ละชนิดซึ่งมีการเสื่อมสภาพตามเวลาในการเก็บรักษาที่แตกต่างกัน
- 2) **การถนอม** สินค้าบางประเภทต้องการถนอมตามบางเวลา อาจทำหีบห่อใหม่เพื่อให้สามารถป้องกันสินค้าได้อย่างมีประสิทธิภาพ สินค้าอาจเสียหายจากแมลงจำเป็นต้องได้รับการพ่นยากันแมลงอยู่เสมอตามระยะเวลาที่กำหนด

2.1.3.5 การจ่ายสินค้า คือการจัดสินค้าให้แก่ผู้รับ หรือเป็นการคืนสินค้าให้แก่ผู้ฝากหรือผู้มีสิทธิในการรับสินค้าคืน การจ่ายสินค้าต้องเป็นการจ่ายให้แก่ผู้รับในสภาพที่พร้อมสำหรับการนำไปใช้ ตามความต้องการของผู้สั่งซื้อสินค้า กิจกรรมย่อยของการจ่ายสินค้านี้มีดังนี้

- 1) **การนำออกจากที่เก็บ** การนำออกจากที่เก็บเพื่อการจัดส่งเป็นการเลือกเอาสินค้าจากพื้นที่ต่างๆในคลังเก็บสินค้ามารวมไว้ยังพื้นที่จัดส่งรอการตรวจสอบความถูกต้อง ว่าเป็นไปตามหลักฐานการสั่งจ่าย หรือตามความต้องการของผู้รับ หรือตามแต่ละจุดหมายปลายทางที่จะส่งไป หลักการนำสินค้าออกจากที่เก็บ ขึ้นอยู่กับลักษณะสินค้าที่จัดเก็บและนโยบายซึ่งมีหลักดังนี้

First In First Out หมายถึง สินค้าคงคลังที่เข้าจัดเก็บก่อน นำออกก่อน

Last In First Out หมายถึง สินค้าคงคลังที่เข้าจัดเก็บทีหลัง นำออกก่อน

First Expire First Out หมายถึง สินค้าคงคลังที่หมดอายุก่อน นำออกก่อน

2) **การบรรจุหีบห่อหรือบรรจุภัณฑ์** สินค้าที่จะจัดส่งไปยังผู้รับ หรือจ่ายออกไปยังคลังสินค้านั้น เมื่อได้เลือกสินค้ามาจากที่เก็บรักษา แล้วนำมารวบรวมเพื่อตรวจสอบในพื้นที่จัดส่งซึ่งจัดไว้ในคลังสินค้า จะต้องนำมาบรรจุหีบห่อใหม่ให้มั่นคงแข็งแรงเพื่อป้องกันความเสียหายในการขนส่งในการส่งไปปลายทาง โดยเฉพาะสินค้าที่แบ่งออกจากหีบห่อใหญ่เป็นจำนวนย่อยต้องบรรจุใหม่ หากสินค้านั้นส่งไปยังผู้รับเดียวกันก็อาจรวมในหีบห่อขนาดใหญ่อีกชั้นเพื่อความแข็งแรงมากขึ้น หีบห่อที่บรรจุใหม่ต้องทำเอกสารแสดงรายการและจำนวนที่แน่นอน บอกถึงปริมาตรและน้ำหนักเพื่อสะดวกในการบรรจุทุก

3) **การทำเครื่องหมาย** หีบห่อสินค้าต้องทำเครื่องหมายให้ถูกต้องเห็นได้อย่างชัดเจน จะต้องมีความเกี่ยวกับการพิสูจน์ทราบสินค้าภายในหีบห่อนั้น เช่น ชื่อสินค้า จำนวน น้ำหนัก ปริมาตร เป็นต้น นอกจากนี้ยังต้องมีข้อมูลเกี่ยวกับการจัดส่ง เช่น ที่อยู่ผู้รับ และข้อความอื่นใดที่จะต้องปฏิบัติต่อตัวสินค้านั้นในการบรรจุทุกและขนส่ง เช่น ลูกศรให้วางตั้งทางใดทางหนึ่ง มีข้อความระบุว่า สินค้าแตกง่าย ห้ามโยน เป็นต้น

4) **การบรรจุทุกและส่งมอบ** การนำสินค้าจากพื้นที่เตรียมจัดส่งหรือพื้นที่บรรจุหีบห่อไปยังท่าขึ้นลงสินค้าที่มียานพาหนะขนส่งจอดรอรับอยู่ และการขนสินค้าขึ้นบนยานพาหนะนั้น จะต้องพิจารณากำหนดเกี่ยวกับเครื่องมือยกขนและกำลังคนที่ต้องการ ทั้งนี้ขึ้นอยู่กับปริมาณและลักษณะของสินค้าที่ต้องจัดส่ง ประเภทของยานพาหนะขนส่งที่ใช้ โดยการคำนึงถึงการประหยัดแรงงานและเวลาและควมมีประสิทธิภาพในการจัดส่งนั้นต้องมีการดำเนินการทางเอกสาร ที่เกี่ยวข้องซึ่งจะเป็นหลักฐานการส่งมอบสินค้า

2.1.3.5 **การส่งมอบสินค้า** เป็นการส่งมอบสินค้าให้กับฝ่ายผลิตหรือลูกค้า ผู้ที่มาเบิก หรือตามคำสั่งของผู้ฝากสินค้า ซึ่งจะต้องส่งมอบสินค้าให้ตรงกับความต้องการของผู้รับ ทั้งจำนวน สภาพ สถานที่และเวลา ซึ่งจะต้องมีกระบวนการคัดเลือกสินค้าและระบบการจัดส่งให้กับลูกค้า ด้วยหน้าที่นี้ทำให้คลังสินค้า มีบทบาทต่อการส่งมอบสินค้าสำเร็จรูปจากสายการผลิตไปสู่ลูกค้า โดยผ่านคลังสินค้าหรือศูนย์กระจายสินค้า เพราะการเก็บรักษาทั้งปวงที่ได้กระทำมาก็เพื่อให้การจัดส่งสามารถให้กระทำได้อย่างมีประสิทธิภาพความต้องการของผู้ใช้ ความล้มเหลวในการบริหารของพัสดุนั้นจะยอมให้เกิดขึ้นไม่ได้ การจัดส่งให้แก่ผู้ใช้ไม่ทันตามความต้องการการจัดส่งยังมีกิจกรรมย่อยต่าง ๆ เช่น การบรรจุหีบห่อหรือบรรจุภัณฑ์, การทำเครื่องหมาย, การบรรจุทุกและการส่งมอบ (ธนิต โสรัตน์, 2552: 12)

2.1.4 ปัจจัยที่มีผลต่อการบริหารจัดการงานคลังสินค้า

ปัจจัยที่มีผลต่อการบริหารจัดการงานคลังสินค้าก่อให้เกิดผลต่อความสำเร็จที่ต้องมีกลยุทธ์ที่ดีมีเป้าหมายและวัตถุประสงค์ประกอบไปด้วย 4 ปัจจัย คือ (Edward H.Frazelle, 2549: 52)

2.1.4.1 ระบบการทำงาน อะไรที่ไม่ทำให้เกิดคุณค่าในการทำงานที่ไม่เกี่ยวข้องก็ต้องนำออกไป ต้องมีมาตรฐานในการทำงาน เนื่องจากการทำงานในคลังสินค้านั้นมีคนจำนวนมาก อาจมีหลายกะการทำงานและการทำงานก็ไม่เหมือนกัน ควรควบคุมคุณภาพมาตรฐานด้วยระบบสากลแบบ International Organization of Standardization-ISO มีการจัดวางระบบเพื่อประกันคุณภาพการบริหารงานที่เป็นระบบที่เชื่อมั่นว่ากระบวนการทำงานต่าง ๆ ได้รับการตรวจสอบและควบคุมคุณภาพเพื่อให้มั่นใจว่าบุคลากรในองค์กรรู้หน้าที่ความรับผิดชอบและขั้นตอนต่าง ๆ ในการปฏิบัติงาน โดยต้องมีการฝึกอบรมให้ความรู้และทักษะในการปฏิบัติงาน โดยผ่านระบบที่ระบุขั้นตอนและวิธีการทำงาน มีการจัดบันทึกข้อมูล รวมทั้งการตรวจสอบการปฏิบัติงานว่าเป็นไปตามที่ระบุไว้ในระบบหรือไม่ และมีการแก้ไขข้อผิดพลาดรวมทั้งมีแนวทางในการป้องกันข้อผิดพลาดเดิม ฉะนั้นในคลังสินค้าต้องมีการตรวจสอบอย่างเป็นระบบต้องมีการวางแผน ต้องมีความปลอดภัย เพราะอาจเกิดปัญหาของสินค้า ขาดหรือหายไป รวมทั้งต้องคำนึงถึงต้นทุนหรือกระบวนการที่ซับซ้อนที่ไม่ก่อให้เกิดประโยชน์อาจต้องลดกระบวนการนั้นลง

2.1.4.2 บุคลากร ประสิทธิภาพของบุคลากรคลังสินค้าในเรื่องความรู้ความเข้าใจมีความสำคัญมากในงานคลังสินค้า โดยมีรายละเอียดดังนี้

1) ต้องสามารถทำงานเป็นทีมร่วมกันในแต่ละฝ่าย โดยบุคลากรสามารถทำงานร่วมกันเพื่อให้บรรลุวัตถุประสงค์เดียวกัน ซึ่งต้องประสานร่วมมือกัน รับฟังความคิดเห็นซึ่งกันและกัน มีความรับผิดชอบร่วมกันเพื่อจะให้บรรลุเป้าหมายเดียวกัน เมื่อพนักงานได้รับความรู้หลังจากไปฝึกอบรมหรือสัมมนาควรจะต้องถ่ายทอดความรู้และประสบการณ์ให้บุคคลอื่นทราบเพราะมีต้นทุนการฝึกอบรม

2) มีความสามารถสร้างเครือข่ายด้านข้อมูลข่าวสารต้องมีความสามารถในการติดต่อสื่อสาร การส่งสินค้าจากคลังสินค้าถ้าเกิดข้อผิดพลาดต้องรู้ข้อบกพร่องที่ตรวจสอบได้ เพราะจะมีผลเสียหายทั้งองค์กรไม่ใช่แค่แผนกใดแผนกหนึ่ง แต่หมายถึงทั้งระบบ

3) มีภาวะผู้นำในการตัดสินใจแก้ไขปัญหาที่อาจเกิดขึ้นเฉพาะหน้าได้ ภาวะการณ์เป็นผู้นำที่สำคัญในการที่จะนำทีมให้ประสบความสำเร็จ การเป็นผู้นำที่ดีเป็นบุคลิกเฉพาะ ที่ต้องมีความรู้ความชำนาญ ไม่แค่เรื่องการใช้ภาษาในการสื่อสารที่เข้าใจง่ายแต่ยังต้องมีความคิดสร้างสรรค์ต่อทีมงานด้วย

นอกจากนี้ยังต้องมีการปรับเปลี่ยนหมุนเวียนการทำงานที่เรียกว่า Job Rotation เพื่อให้รู้ระบบงานและสินค้าคงคลังมากขึ้น พนักงานที่เคยทำงานฝ่ายตรวจนับสินค้า ก็เปลี่ยนไปทำในส่วน

งานรับสินค้า เป็นการขยายประสิทธิภาพการทำงานให้กว้างขึ้นพนักงานมีความสามารถหลากหลาย ความสามารถสร้างเครือข่าย การร่วมมือประสานกันกับบุคคลอื่นเพื่อให้เกิดประโยชน์ต่อส่วนรวม

2.1.4.3 สิ่งอำนวยความสะดวก ต่าง ๆ ต้องถูกออกแบบวางระบบการเข้าหรือออกจากคลังสินค้า การออกแบบเส้นทางรถวิ่งเป็น one way หรือ two way การกำจัดรถที่ไม่เกี่ยวข้อง การแลกเปลี่ยนเข้าออก ตรวจสอบบุคลากรทุกคนที่เข้ามาในคลังสินค้า เพื่อความปลอดภัยของสินค้าที่จัดเก็บเนื่องจากคลังสินค้าบางแห่งเก็บสินค้าที่มีค่าราคาแพง เป็นต้น

2.1.4.4 ระบบเทคโนโลยี การงานที่เป็นระบบอัตโนมัติจะช่วยลดต้นทุนทั้งด้านแรงงานและเวลาลงได้มาก การให้ข้อมูลมีการนำระบบเทคโนโลยีมาช่วยในการสื่อสารระหว่างแผนกก็จะช่วยให้ได้รับข้อมูลที่รวดเร็วมากขึ้น ระบบการทำงานจะถูกตรวจสอบได้ก็ต้องมีระบบเทคโนโลยีใช้เป็นตัวชี้วัดเป็นปัจจัยการวัดผล

2.2 งานวิจัยที่เกี่ยวข้อง

กฤษณ์ เดชอมร. (2557: 3) ศึกษาการปรับปรุงประสิทธิภาพการจัดการคลังสินค้า กรณีศึกษาโรงงานผลิตแป้งมันสำปะหลังแปรรูป จากการศึกษาพบว่าตำแหน่งการจัดเก็บสินค้าและแผนผังการจัดเก็บสินค้าภายในคลังสินค้าไม่มีการจัดการที่เหมาะสมกับสภาพงานที่เกิดขึ้นจริง การวิจัยนี้เสนอการปรับปรุงประสิทธิภาพการจัดการคลังสินค้าในส่วนที่เกี่ยวข้องกับกิจกรรมด้านการหยิบสินค้าเพื่อให้เพิ่มประสิทธิภาพในการปฏิบัติโดยให้มีการปรับปรุงพื้นที่การจัดเก็บสินค้า รายงานการจัดเก็บสินค้า และปรับปรุงการดบ่งชี้ เพื่อลดระยะเวลาในการหยิบสินค้า มีการปรับปรุงแผนผังการจัดเก็บสินค้าจากแบบจัดวางแบบสุ่ม เป็นการจัดวางสินค้าโดยให้หลักการ ABC Classification และจัดวางสินค้าที่มีการเคลื่อนไหวมากไว้ใกล้ประตูเพื่อลดระยะทางเฉลี่ยรวมในการหยิบสินค้า ส่งผลให้ต้นทุนที่เกิดจากกิจกรรมหยิบสินค้าลดลงได้ร้อยละ 60.61

ชุติมา ศักดาพิสุทธิ์. (2557: 4) การศึกษาแนวทางการเพิ่มประสิทธิภาพการจัดการคลังสินค้า กรณีศึกษา บริษัท KPK จำกัด ดำเนินธุรกิจตัวแทนจำหน่ายเม็ดพลาสติก กิจกรรมหลักคือซื้อและนำเข้าเม็ดพลาสติก จัดเก็บสต็อกสินค้า และกระจายสินค้าให้ลูกค้าที่อยู่ในประเทศและส่งออกให้ลูกค้าต่างประเทศ การศึกษาในครั้งนี้เพื่อศึกษาแนวทางการปรับเปลี่ยนวิธีการจัดเก็บและขนส่งสินค้า เพื่อเพิ่มประสิทธิภาพในการดำเนินงานของคลังสินค้า โดยมุ่งเน้นการลดระยะเวลาและค่าใช้จ่ายในการดำเนินงานในคลังสินค้าและทำการศึกษาแนวทางการปรับเปลี่ยนวิธีการจัดวางสินค้าในคลังสินค้าเพื่อความสะดวกและรวดเร็วในการปฏิบัติงานผลการศึกษาพบว่าการปรับเปลี่ยนแผนผังการจัดวางสินค้าและแบ่งกลุ่มสินค้าตามหลักการ ABC Analysis เพื่อให้ forklift สามารถเข้าถึงสินค้าได้ทุกพาเลท ช่วยลดเวลาการเคลื่อนย้ายสินค้าลงได้ และศึกษาความเป็นไปได้ในการใช้คลังสินค้าสาธารณะในการ

จัดเก็บสินค้าบางชนิด เพื่อลดระยะทางและเพิ่มความรวดเร็วในการขนส่งสามารถลดระยะทางได้ เป็น 10 กิโลเมตร

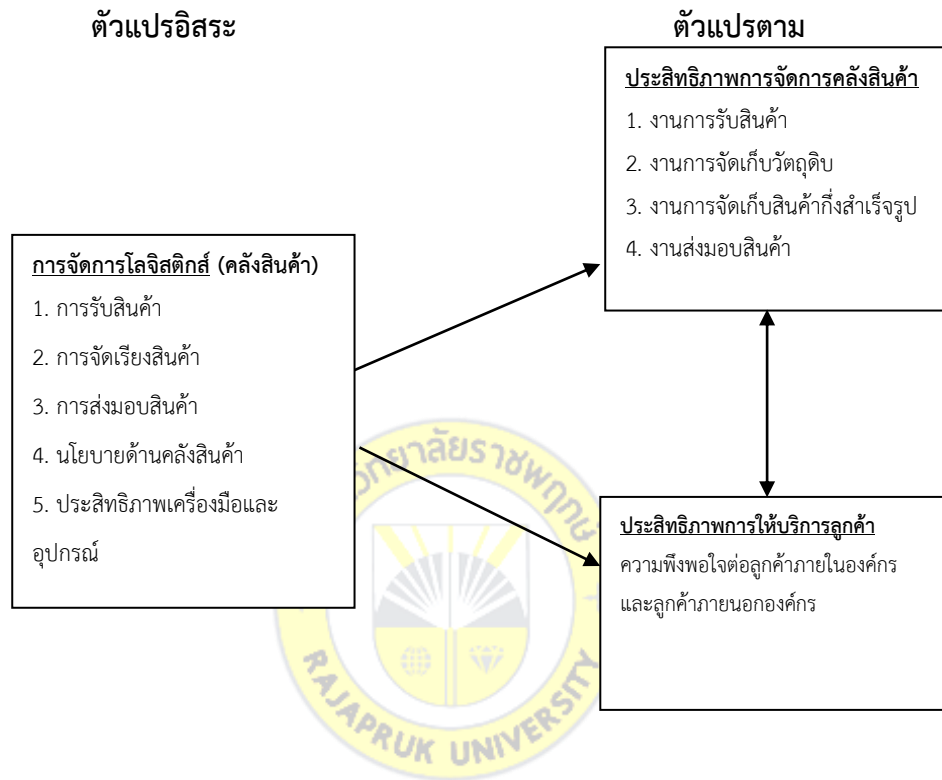
ธัญญาดา ใจไหมคร้าม. (2558: 89) ได้ศึกษาเรื่องการเพิ่มประสิทธิภาพการจัดการคลังสินค้า กรณีศึกษาคลังสินค้า 2 ราษฎร์บูรณะกรุงเทพมหานคร องค์การคลังสินค้า โดยใช้แผนภูมิการไหลของงานโดยการพิจารณาขั้นตอนการปฏิบัติงานที่มีความซ้ำซ้อนและไม่มีประสิทธิภาพ และนำระบบสารสนเทศที่พัฒนาขึ้นมาใหม่ใช้ในการปฏิบัติงาน แนวทางการจัดกระบวนการทำงานนำแนวคิดสินค้านำมาประยุกต์ใช้การลดขั้นตอนในบางกระบวนการที่ไม่ก่อให้เกิดประโยชน์ไปด้วยการตัดขั้นตอนการตรวจสอบเอกสารออกก่อนทำการตรวจนับสินค้าหรือบริการ การรวมขั้นตอนการปฏิบัติงานของพนักงานในขั้นตอนการตรวจสอบข้อมูลซ้ำซ้อนกันในแต่ละขบวนการเข้าด้วยกันด้วยการรวมขั้นตอนการตรวจสอบตั้งแต่รับเอกสารให้ครบถ้วนถูกต้อง รวมไปถึงการออกแบบแผนผังคลังสินค้าใหม่ ด้วยวิธีการจัดเก็บเป็นโซนตาม ABC จะทำการแบ่งตามประเภทที่ทำการจัดเก็บก่อนเพื่อให้ง่ายต่อการจัดวางแผนผังโดยจะทำการแบ่งประเภทสินค้า ABC ที่ละกลุ่มสินค้าเพื่อให้การจัดวางตำแหน่งสินค้ามีความเหมาะสมกับขนาดของคลังสินค้าและง่ายต่อการเบิกจ่ายสินค้า โดยจากผลการวิจัยนี้สรุปได้ว่าการปรับปรุงในส่วนของการรับและกระบวนการเบิกสินค้าให้ดีขึ้นทั้งกระบวนการรับที่ต้องนำสินค้าเก็บเข้าตำแหน่งที่ได้จัดวางใหม่ตามความสำคัญ ลดขั้นตอนการปฏิบัติงานบันทึกข้อมูลในระบบบัญชีควบคุมของพนักงาน สต็อก ซึ่งเป็นขั้นตอนการปฏิบัติงานที่มีความซ้ำซ้อนและไม่มีประสิทธิภาพและนำระบบการ Scan Barcode สินค้าเข้ามาทดแทนการเพิ่มและลดยอดสินค้าในระบบ ทำให้สะดวกรวดเร็วในการตรวจเช็คและนับสินค้าคงคลัง ผู้บริหารสามารถตรวจสอบข้อมูลสินค้าและความเคลื่อนไหวการปฏิบัติงานได้ตลอดเวลาทำให้แก้ไขปัญหาที่เกิดขึ้นได้ทันทั่วทั้งการผิดพลาดน้อยลง การสูญหายของสินค้าจึงลดลง

ชูศักดิ์ ชูรัตน์. (2559: 4) ได้ศึกษาการเพิ่มประสิทธิภาพการจัดการคลังสินค้าโดยประยุกต์ใช้หลักการวิเคราะห์แบบ เอบีซี เพื่อให้เกิดประสิทธิภาพความถูกต้องด้านต้นทุนคุณภาพและด้านเวลา ซึ่งเครื่องมือที่ใช้ในการรวบรวมข้อมูล คือ แบบบันทึกการนับสินค้า แบบบันทึกต้นทุนคุณภาพสินค้า และแผนภูมิการไหล โดยใช้บันทึกเวลาขั้นตอนการหยิบสินค้าหลังจากได้นำหลักการเอบีซี และนำหลักการวางผัง โดยใช้เทคนิควิเคราะห์ why-why analysis วิเคราะห์สาเหตุและหาแนวทางแก้ไขปัญหามาประยุกต์ใช้ในการจัดการคลังสินค้า และเปรียบเทียบประสิทธิภาพการจัดการคลังสินค้า สถิติที่ใช้ในการวิเคราะห์คือ ค่าร้อยละค่าเฉลี่ย คำนวณต้นทุนต่อหน่วยสินค้า

นภัสสร สกกุลประดิษฐ์. (2560: 3) ศึกษาการจัดการสินค้าคงคลังในโรงงานผลิต และการกระจายสินค้าแช่แข็ง จากการศึกษาพบว่าบริษัทกรณีศึกษามีจำนวนรายการสินค้าที่หมุนเวียนเข้าออกคลังสินค้าเป็นจำนวนมาก แต่มีวิธีการจัดเก็บและการจัดวางที่ไม่เหมาะสม ผู้ศึกษาจึงนำเสนอแนวทางในการจัดการพื้นที่จัดเก็บสินค้า ด้วยการแบ่งกลุ่มสินค้าตามปริมาณมูลค่าการสั่งซื้อออกจาก

คลังสินค้าเป็น 3 กลุ่ม คือ สูง ปานกลาง และต่ำแล้วจึงนำมาวิเคราะห์เลือกพื้นที่ในการจัดเก็บสินค้า ซึ่งผลจากการเปรียบเทียบผลรวมของระยะทางพบว่าระยะทางเบี่ยงจ่ายสินค้าลดลง อีกทั้งช่วยลดปัญหาการจัดเก็บสินค้าที่กระจุกกระจาย ทำให้หาสินค้าได้ง่ายขึ้น

2.3 กรอบแนวคิดในการวิจัย



ภาพที่ 2.3 กรอบแนวคิดในการวิจัย

บทที่ 3

วิธีดำเนินการวิจัย

ผู้วิจัยได้มีการดำเนินวิจัยเรื่องแนวทางการเพิ่มประสิทธิภาพการจัดการคลังสินค้า กรณีศึกษาคลังสินค้าบริษัท ผลิตภัณฑ์พลาสติกแห่งหนึ่งในจังหวัดสมุทรปราการ โดยมีวัตถุประสงค์เพื่อศึกษาระดับประสิทธิภาพการจัดการคลังสินค้าและเสนอแนวทางการเพิ่มประสิทธิภาพการจัดการคลังสินค้า ผู้วิจัยได้จัดระเบียบวิธีการวิจัยเป็นการวิจัยเชิงปริมาณ (Quantitative Research) และเชิงคุณภาพ (Qualitative Research) ได้ศึกษาค้นคว้าเอกสารที่เกี่ยวข้องการวิจัยเชิงปริมาณโดยการใช้แบบสอบถาม (questionnaire) ที่มีปลายเปิดบางส่วนและรูปแบบการวิจัยเชิงคุณภาพ การสัมภาษณ์แบบมีโครงสร้าง (Structured Interview) เพื่อให้ได้มาซึ่งข้อมูลเกี่ยว แนวทางการเพิ่มประสิทธิภาพการจัดการคลังสินค้า โดยแสดงถึงขั้นตอนการวิจัย แหล่งข้อมูล เครื่องมือที่ใช้ในการวิจัย วิธีการเก็บรวบรวมข้อมูล และการวิเคราะห์ข้อมูล โดยมีการดำเนินการวิจัยดังนี้

- 3.1 ประชากรและกลุ่มตัวอย่างที่ใช้ในการวิจัย
- 3.2 เครื่องมือที่ใช้ในการวิจัย
- 3.3 การสร้างและตรวจสอบคุณภาพเครื่องมือที่ใช้ในการวิจัย
- 3.4 การเก็บรวบรวมข้อมูล
- 3.5 การวิเคราะห์ข้อมูล
- 3.6 สถิติที่ใช้ในการวิเคราะห์ข้อมูล

3.1 ประชากรและกลุ่มตัวอย่างที่ใช้ในการวิจัย

3.2.1 ประชากร ที่ใช้ในการศึกษาวิจัยครั้งนี้แบ่งเป็น 2 กลุ่มที่เกี่ยวข้องกับการเพิ่มประสิทธิภาพการจัดการคลังสินค้า กรณีศึกษาคลังสินค้าบริษัท ผลิตภัณฑ์พลาสติกแห่งหนึ่งในจังหวัดสมุทรปราการดังนี้

3.2.1.1 พนักงานคลังสินค้า หมายถึง ผู้ที่มีหน้าที่ความรับผิดชอบ รับ-จ่ายสินค้าในคลังสินค้าตรวจนับสินค้าคงคลัง และดูแลความเรียบร้อยในคลังสินค้า

3.2.1.2 แผนกผู้ประสานงานกับแผนกคลังสินค้า หมายถึง หน่วยงานต่างๆที่สัมพันธ์กับแผนกคลังสินค้า

3.2.2 กลุ่มตัวอย่าง กลุ่มตัวอย่างที่ใช้ในการศึกษาวิจัยครั้งนี้ เป็นแบบเจาะจงแบ่งเป็น 3 กลุ่ม ดังนี้

1. พนักงานคลังสินค้า บริษัทผลิตบรรจุภัณฑ์พลาสติกแห่งหนึ่ง ในจังหวัดสมุทรปราการ จำนวน 20 คน
2. ผู้ประสานงานกับแผนกคลังสินค้า จำนวน 10 คน ดังนี้
 - 2.1 พนักงานแผนกบัญชี 2 คน ประสานงานตรวจสอบรายการสินค้าคงคลัง และต้นทุนการจัดเก็บสินค้า
 - 2.2 พนักงานแผนกผลิตสินค้า 4 คน ประสานงานเบิก-จ่ายสินค้าจากแผนกคลังสินค้า
 - 2.3 พนักงานแผนกการตลาด 2 คน ประสานงานแผนกคลังสินค้าเพื่อตรวจเช็ครายสินค้าคงคลัง
 - 2.4 พนักงานแผนกจัดซื้อสินค้า 2 คน ประสานงานแผนกคลังสินค้าเพื่อตรวจเช็ครายสินค้าคงคลังก่อนสั่งซื้อสินค้าและหลังผู้ส่งมอบนำสินค้ามาจัดส่ง
3. ผู้ให้ข้อมูลสำคัญ คือ ผู้ที่มีส่วนเกี่ยวข้องกับแผนกคลังสินค้าจากกลุ่มผู้บริหารแต่ละแผนกในบริษัท ทำงานมาอย่างน้อย 1 ปี คือ ผู้จัดการแผนกคลังสินค้า ผู้จัดการแผนกจัดซื้อ ผู้จัดการแผนกการตลาด และบริการลูกค้า ผู้จัดการฝ่ายบัญชีและการเงิน และผู้จัดการแผนกผลิต แผนกละ 1 ท่าน

3.2 เครื่องมือที่ใช้ในการวิจัย

ผู้วิจัยได้เลือกวิธี การวิจัยเชิงปริมาณ (Quantitative Research) และการวิจัยเชิงคุณภาพ (Qualitative Research) เพื่อให้ได้ข้อมูลที่ครอบคลุมเนื้อหาอย่างสมบูรณ์โดยแบ่งประเภท เครื่องมือที่ใช้ในการเก็บรวบรวมข้อมูลได้ดังนี้

3.2.1 เครื่องมือที่ใช้ในการวิจัยเชิงปริมาณคือ แบบสอบถาม ที่มีปลายเปิดบางส่วน ประกอบด้วย

ส่วนที่ 1 ข้อมูลทั่วไปเกี่ยวกับผู้ตอบแบบสอบถาม เป็นข้อมูลส่วนบุคคลของผู้ตอบแบบสอบถามประกอบด้วยตัวแปรที่เกี่ยวกับ เพศ อายุ ระดับการศึกษา ซึ่งเป็นแบบเลือกตอบ

ส่วนที่ 2 เป็นคำถามเกี่ยวกับประสิทธิภาพการจัดการคลังสินค้า ซึ่งใช้คำถามปลายปิด (Close-ended Questions) แบบมาตราส่วน (Rating Scale) ซึ่งมีตัวเลือกตอบ 5 ระดับ วิเคราะห์ข้อมูลโดยค่าร้อยละ นำมาหาค่าเฉลี่ยเลขคณิต (\bar{x}) และส่วนเบี่ยงเบนมาตรฐาน (Standard Deviation: SD) แล้วนำเสนอข้อมูลในรูปตาราง ประกอบความเรียงเชิงพรรณนา โดยนำข้อมูลค่าเฉลี่ยเลขคณิต (\bar{x}) มาแปลความหมาย กำหนดความหมายของระดับคะแนน ดังนี้

| | | |
|---|---------|------------|
| 5 | หมายถึง | มากที่สุด |
| 4 | หมายถึง | มาก |
| 3 | หมายถึง | ปานกลาง |
| 2 | หมายถึง | น้อย |
| 1 | หมายถึง | น้อยที่สุด |

การแปลผลแบบสอบถามประสิทธิภาพได้แบ่งเป็น 5 ระดับ คือ มากที่สุด มาก ปานกลาง น้อย น้อยที่สุด ได้ใช้หลักเกณฑ์ ในการวิเคราะห์ ดังนี้ (มหาวิทยาลัยสุโขทัยธรรมมาธิราช, 2542: 100)

$$\begin{aligned} \text{การแบ่งช่วงชั้น} &= (\text{คะแนนสูงสุด} - \text{คะแนนต่ำสุด}) / \text{จำนวนชั้น} \\ &= (5-1) / 5 \\ &= 0.80 \end{aligned}$$

โดยกำหนดเกณฑ์ในการแปลความหมาย เป็นช่วงระดับคะแนน ดังนี้

4.21 - 5.00 หมายความว่า ดีมาก

3.41 - 4.20 หมายความว่า ดี

2.61 - 3.40 หมายความว่า พอใช้

1.00 - 2.60 หมายความว่า ต้องปรับปรุง

ส่วนที่ 3 คำถามปลายเปิดเพื่อให้ผู้ตอบแบบสอบถามเขียนเกี่ยวกับข้อเสนอแนะต่างๆหรือความคิดเห็นเกี่ยวกับแนวทางการเพิ่มประสิทธิภาพการจัดการคลังสินค้า กรณีศึกษาคลังสินค้าบริษัทผลิตภัณฑ์พลาสติกแห่งหนึ่ง ในจังหวัดสมุทรปราการ

3.2.2 เครื่องมือที่ใช้ในการวิจัยเชิงคุณภาพคือ แบบสัมภาษณ์ แบบมีโครงสร้างของข้อคำถาม

3.3 การสร้างและตรวจสอบคุณภาพเครื่องมือที่ใช้ในการวิจัย

การสร้างและตรวจสอบคุณภาพเครื่องมือที่ใช้ในการวิจัย มีขั้นตอนดังนี้

3.3.1 หาความตรงของแบบทดสอบโดยการตรวจสอบความตรงตามเนื้อหาจากผู้เชี่ยวชาญ (ค่า IOC) โดยมีเกณฑ์ในการพิจารณาให้คะแนนดังนี้

ระดับคะแนน

+1 เมื่อแน่ใจว่ามีความเหมาะสม

0 เมื่อไม่แน่ใจ

-1 เมื่อแน่ใจว่าไม่เหมาะสม

วิเคราะห์ดัชนีความตรงตามเนื้อหาของแบบทดสอบ โดยเลือกข้อที่มีค่า IOC ตั้งแต่ 0.50 ขึ้น

ไป

3.3.2 ประเมินความเหมาะสมของแบบทดสอบโดยผู้เชี่ยวชาญ ด้วยแบบสอบถามมาตราส่วนประมาณค่า 5 ระดับ คือ แบบทดสอบ แบบทดสอบมีความเหมาะสมมากที่สุด ความเหมาะสมมาก ความเหมาะสมปานกลาง ความเหมาะสมน้อย และความเหมาะสมน้อยที่สุด

| ระดับคะแนน | ระดับความเหมาะสม |
|------------|-------------------|
| 5 | เหมาะสมมากที่สุด |
| 4 | เหมาะสมมาก |
| 3 | เหมาะสมปานกลาง |
| 2 | เหมาะสมน้อย |
| 1 | เหมาะสมน้อยที่สุด |

นำคะแนนเฉลี่ยการประเมินความเหมาะสมของผู้เชี่ยวชาญมาหาค่าน้ำหนักเป็นคะแนนดังนี้ (บุญชม ศรีสะอาด, 2535: 100)

4.51 - 5.00 หมายความว่า เหมาะสมมากที่สุด

3.51 - 4.50 หมายความว่า เหมาะสมมาก

2.51 - 3.50 หมายความว่า เหมาะสมปานกลาง

1.51 - 2.50 หมายความว่า เหมาะสมน้อย

1.00 - 1.50 หมายความว่า เหมาะสมน้อยที่สุด

โดยกำหนดเกณฑ์ค่าเฉลี่ยของความเหมาะสมคือ ถ้าค่าเฉลี่ยความคิดเห็นของผู้เชี่ยวชาญมีค่าตั้งแต่ 3.51 ขึ้นไปถือว่าแบบทดสอบมีความเหมาะสม สามารถนำไปใช้ได้

3.4 การเก็บรวบรวมข้อมูล

ในการวิจัยครั้งนี้ผู้วิจัยได้ทำการรวบรวมข้อมูลจากแหล่งข้อมูลดังนี้

1) ข้อมูลปฐมภูมิ (Primary data) เป็นข้อมูลที่ผู้วิจัยได้จากการเก็บรวบรวมข้อมูลจากการตอบแบบสอบถามของ พนักงานคลังสินค้า และแผนกผู้ประสานงานกับแผนกคลังสินค้า บริษัทผลิตบรรจุภัณฑ์พลาสติกแห่งหนึ่ง ในจังหวัดสมุทรปราการ

2) ข้อมูลทุติยภูมิ (Secondary data) ซึ่งเป็นข้อมูลเพื่อใช้ในการประกอบของการทำ วิจัยนั้นผู้วิจัยได้ทำ การเก็บรวบรวมข้อมูลจาก ตำราที่เกี่ยวข้องกับการทำ การวิจัย วิทยานิพนธ์และเอกสาร และแนวคิด ทฤษฎีต่างๆที่เกี่ยวข้อง

3.5 การวิเคราะห์ข้อมูล

ผู้วิจัยได้ทำการวิเคราะห์ข้อมูลจากแบบสอบถาม ดังนี้

3.5.1 การวิจัยเชิงปริมาณ โดยใช้โปรแกรมสำเร็จรูปคอมพิวเตอร์ ซึ่งมีลำดับขั้นการวิเคราะห์ดังนี้ คือ

3.5.1.1 ข้อมูลจากแบบสอบถามตอนที่ 1 เป็นแบบตรวจสอบรายการ (Check List) นำมาวิเคราะห์ค่าความถี่ (Frequency) และค่าร้อยละ (Percentage) เป็นการรวบรวมข้อมูลทั่วไปของผู้ตอบแบบสอบถาม ได้แก่ เพศ อายุ ระดับการศึกษา และประสบการณ์ทำงานและข้อเท็จจริงมา วิเคราะห์ข้อมูลโดยใช้สถิติเชิงบรรยาย (Descriptive Analysis) เช่น ความถี่ ร้อยละ ค่าเฉลี่ย ส่วนเบี่ยงเบนมาตรฐาน เพราะเก็บข้อมูลจากประชากร

3.5.1.2 ข้อมูลจากแบบสอบถามตอนที่ 2 นำมาวิเคราะห์สภาพจริงที่เป็นอยู่โดยคำนวณหา (μ) หรือค่าเฉลี่ย (Mean) และคำนวณหา (σ) หรือส่วนเบี่ยงเบนมาตรฐาน (Standard Deviation)

3.5.1.3 ข้อมูลจากแบบสอบถามตอนที่ 3 วิเคราะห์ข้อมูลด้วยการวิเคราะห์เนื้อหา (Content Analysis)

3.5.2 การวิจัยเชิงคุณภาพ วิเคราะห์ข้อมูลด้วยวิธีการวิเคราะห์เนื้อหา (Content Analysis)

3.6 สถิติที่ใช้ในการวิเคราะห์ข้อมูล

ผู้วิจัยได้ทำการวิเคราะห์ข้อมูลจากแบบสอบถาม ดังนี้

3.6.1 การวิจัยเชิงปริมาณ โดยใช้โปรแกรมสำเร็จรูปคอมพิวเตอร์ ซึ่งมีลำดับขั้นการวิเคราะห์ดังนี้ คือ

3.6.1.1 ข้อมูลจากแบบสอบถามตอนที่ 1 เป็นแบบตรวจสอบรายการ (Check List) นำมาวิเคราะห์ค่าความถี่ (Frequency) และค่าร้อยละ (Percentage) เป็นการรวบรวมข้อมูลทั่วไปของผู้ตอบแบบสอบถาม ได้แก่ เพศ อายุ ระดับการศึกษา และประสบการณ์ทำงานและข้อเท็จจริงมา วิเคราะห์ข้อมูลโดยใช้สถิติเชิงบรรยาย (Descriptive Analysis) เช่น ความถี่ ร้อยละ ค่าเฉลี่ย ส่วนเบี่ยงเบนมาตรฐาน (SD) เป็นการวิเคราะห์แบบมาตราส่วนประมาณค่าแบบ ลิเคิทสเกล (Likert Scale)

3.6.2 การวิจัยเชิงคุณภาพ วิเคราะห์ข้อมูลด้วยวิธีการวิเคราะห์เนื้อหา (Content Analysis)

บทที่ 4

ผลการวิเคราะห์ข้อมูล

การวิจัยเรื่อง แนวทางการเพิ่มประสิทธิภาพการจัดการคลังสินค้า กรณีศึกษาคลังสินค้า บริษัท ผลิตบรรจุภัณฑ์พลาสติกแห่งหนึ่ง ในจังหวัดสมุทรปราการ ผู้วิจัยได้จัดระเบียบวิธีการวิจัยเป็นการวิจัยเชิงปริมาณ (Quantitative Research) และ เชิงคุณภาพ (Qualitative Research) เก็บรวบรวมข้อมูลจากกลุ่มพนักงานแผนกคลังสินค้าและแผนกผู้ประสานงานกับแผนกคลังสินค้าโดยใช้แบบสอบถามเชิงปริมาณรวม 30 ชุด และการสัมภาษณ์ แบบมีโครงสร้างของข้อความเพื่อให้ได้มาซึ่งข้อมูลแนวทางการเพิ่มประสิทธิภาพการจัดการคลังสินค้า โดยแสดงถึงขั้นตอนการวิจัยแหล่งข้อมูล เครื่องมือที่ใช้ในการวิจัย วิธีการเก็บรวบรวมข้อมูล และการวิเคราะห์ข้อมูล โดยเป็นแบบเจาะจงจากกลุ่มผู้บริหารแต่ละแผนกในบริษัท คือ ผู้จัดการแผนกคลังสินค้า ผู้จัดการแผนกจัดซื้อ ผู้จัดการแผนกการตลาด และบริการลูกค้า ผู้จัดการฝ่ายบัญชีและการเงิน และผู้จัดการแผนกผลิตแผนกละ 1 ท่าน นอกจากนี้ยังได้ศึกษาคำว่าเพิ่มเติม เพื่อให้ได้มาซึ่งข้อมูลทุติยภูมิ ได้จากการค้นคว้า ตำรา เอกสาร วารสาร และงานวิจัยต่าง ๆ ตลอดจนข้อมูลและการจดบันทึก ซึ่งผู้วิจัยแบ่งผลการวิเคราะห์ข้อมูลออกเป็น 3 ตอน ดังนี้

ตอนที่ 1 วิเคราะห์ปัจจัยส่วนบุคคล ได้แก่ เพศ สถานภาพ อายุ ระดับการศึกษา แผนกงานที่สังกัด และรายได้ต่อเดือน โดยใช้ค่า ความถี่ และร้อยละ

ตอนที่ 2 วิเคราะห์ข้อมูลระดับประสิทธิภาพการจัดการคลังสินค้า กรณีศึกษาคลังสินค้า บริษัท ผลิตบรรจุภัณฑ์พลาสติกแห่งหนึ่ง ในจังหวัดสมุทรปราการ โดยรวมและเป็นรายได้ ได้แก่ การรับสินค้า การจัดเก็บสินค้า แบ่งเป็นงานจัดเก็บวัตถุดิบและการจัดเก็บสินค้าที่สำเร็จรูป การหยิบสินค้า การบรรจุสินค้าและตรวจสอบ และงานส่งมอบสินค้าโดยใช้ค่าเฉลี่ยและค่าส่วนเบี่ยงเบนมาตรฐาน

ตอนที่ 3 วิเคราะห์ข้อมูลด้วยการวิเคราะห์เนื้อหา โดยมีรายละเอียดดังนี้

ตอนที่ 1 ผลการวิเคราะห์ปัจจัยส่วนบุคคล ได้แก่ เพศ สถานภาพ อายุ ระดับการศึกษา แผนกงานที่สังกัด และรายได้ต่อเดือน โดยใช้ค่า ความถี่ และร้อยละ ปรากฏดังตารางต่อไปนี้

ตารางที่ 4.1 ผลการวิเคราะห์ปัจจัยส่วนบุคคลของผู้ตอบแบบสอบถาม

| รายการ | จำนวน | ร้อยละ |
|----------------------|-----------|--------------|
| เพศ | | |
| ชาย | 19 | 63.33 |
| หญิง | 11 | 36.67 |
| รวม | 30 | 100.0 |
| สถานภาพ | | |
| โสด | 10 | 33.33 |
| สมรส | 13 | 43.33 |
| หย่าร้าง | 5 | 16.67 |
| หม้าย | 2 | 6.67 |
| รวม | 30 | 100.0 |
| อายุ | | |
| ต่ำกว่า 20 ปี | 2 | - |
| 21-30 | 5 | - |
| 31-40 | 9 | 70 |
| 41-50 | 10 | 22 |
| 51-60 | 4 | 10 |
| 61 ปีขึ้นไป | - | - |
| รวม | 30 | 100.0 |
| ระดับการศึกษา | | |
| ต่ำกว่าปริญญาตรี | 10 | 33.33 |
| ปริญญาตรี | 15 | 50 |
| ปริญญาโท | 2 | 6.67 |
| อื่น ๆ | 3 | 10 |
| รวม | 30 | 100.0 |

ตารางที่ 4.1 ผลการวิเคราะห์ปัจจัยส่วนบุคคลของผู้ตอบแบบสอบถาม

| รายการ | จำนวน | ร้อยละ |
|-----------------------|-----------|--------------|
| แผนกที่สังกัด | | |
| แผนกคลังสินค้า | 20 | 66.67 |
| แผนกบัญชี | 2 | 6.67 |
| แผนกผลิตสินค้า | 4 | 13.32 |
| แผนกการตลาด | 2 | 6.67 |
| แผนกจัดซื้อสินค้า | 2 | 6.67 |
| อื่น ๆ | - | - |
| รวม | 30 | 100.0 |
| รายได้ต่อเดือน | | |
| ต่ำกว่า 10,000 บาท | 2 | 6.67 |
| 10,001-20,000 บาท | 24 | 80.00 |
| 20,001-30,000 บาท | 4 | 13.33 |
| 30,001-40,000 บาท | - | - |
| 40,001-50,000 บาท | - | - |
| มากกว่า 50,000 บาท | - | - |
| รวม | 30 | 100.0 |

จากตารางที่ 4.1 พบว่า ผู้ตอบแบบสอบถามจากกลุ่มตัวอย่าง จำนวน 30 ราย ส่วนใหญ่เป็นเพศชาย จำนวน 19 คน คิดเป็นร้อยละ 63.33 โดยมีสถานภาพสมรสมากที่สุด จำนวน 13 คน คิดเป็นร้อยละ 43.33 ผู้ตอบแบบสอบถามส่วนใหญ่อยู่ในช่วงอายุ 41-50 ปี จำนวน 10 คน คิดเป็นร้อยละ 22 โดยมีวุฒิทางการศึกษาสูงสุด ระดับปริญญาตรี 10 คน คิดเป็นร้อยละ 50 ผู้ตอบแบบสอบถามส่วนใหญ่สังกัดแผนกคลังสินค้า จำนวน 10 คน คิดเป็นร้อยละ 66.67 ส่วนใหญ่มีรายได้ต่อเดือน ในช่วง 10,001-20,000 บาท 24 คน คิดเป็นร้อยละ 80.00

ตอนที่ 2 ระดับประสิทธิภาพการจัดการคลังสินค้า กรณีศึกษาคลังสินค้าบริษัท ผลิตบรรจุภัณฑ์พลาสติกแห่งหนึ่ง ในจังหวัดสมุทรปราการ

ตารางที่ 4.2 ค่าเฉลี่ยและส่วนเบี่ยงเบนมาตรฐานของแนวทางการประสิทธิภาพการจัดการคลังสินค้า กรณีศึกษาคลังสินค้าบริษัท ผลิตบรรจุภัณฑ์พลาสติกแห่งหนึ่ง ในจังหวัดสมุทรปราการ ในภาพรวม

| ประสิทธิภาพการจัดการคลังสินค้า | ค่าเฉลี่ย | ส่วนเบี่ยงเบนมาตรฐาน | ระดับ |
|-----------------------------------|-------------|----------------------|----------------|
| 1. การรับสินค้า | 3.31 | 0.15 | ปานกลาง |
| 2. การจัดเก็บสินค้า | | | |
| 2.1 งานจัดเก็บวัสดุุดิบ | 3.33 | 0.07 | ปานกลาง |
| 2.2 การจัดเก็บสินค้ากึ่งสำเร็จรูป | 3.36 | 0.12 | ปานกลาง |
| 3. การหยิบสินค้า | 3.21 | 0.09 | ปานกลาง |
| 4. การบรรจุสินค้าและตรวจสอบ | 3.34 | 0.05 | ปานกลาง |
| 5. งานส่งมอบสินค้า | 3.08 | 0.09 | ปานกลาง |
| รวม | 3.28 | 0.49 | ปานกลาง |

จากตารางที่ 4.2 พบว่า ความคิดเห็นของผู้ตอบแบบสอบถามต่อประสิทธิภาพการจัดการคลังสินค้า กรณีศึกษาคลังสินค้าบริษัท ผลิตบรรจุภัณฑ์พลาสติกแห่งหนึ่ง ในจังหวัดสมุทรปราการโดยรวมอยู่ในระดับปานกลาง ซึ่งมีความเฉลี่ยเท่ากับ 3.28 ($\sigma=0.49$) เมื่อพิจารณาเป็นรายข้อพบว่าอยู่ในระดับปานกลาง เช่นเดียวกันทุกข้อ เรียงตามลำดับค่าเฉลี่ยได้ดังนี้ ประสิทธิภาพการจัดการคลังสินค้า ด้าน การรับสินค้ามีความเฉลี่ยเท่ากับ 3.31 ($\sigma =0.15$) ประสิทธิภาพการจัดการคลังสินค้าด้าน การจัดเก็บสินค้า ส่วนงานจัดเก็บวัสดุุดิบมีความเฉลี่ยเท่ากับ 3.33 ($\sigma =0.07$) ประสิทธิภาพการจัดการคลังสินค้าด้าน การจัดเก็บสินค้า ส่วนงานการจัดเก็บสินค้ากึ่งสำเร็จรูปมีความเฉลี่ยเท่ากับ 3.36 ($\sigma =0.12$) ประสิทธิภาพการจัดการคลังสินค้าด้าน การหยิบสินค้า มีความเฉลี่ยเท่ากับ 3.21 ($\sigma =0.09$) ประสิทธิภาพการจัดการคลังสินค้าด้าน การบรรจุสินค้าและตรวจสอบ มีความเฉลี่ยเท่ากับ 3.34 ($\sigma =0.05$) ประสิทธิภาพการจัดการคลังสินค้าด้าน งานส่งมอบสินค้า มีความเฉลี่ยเท่ากับ 3.08 ($\sigma =0.09$) ตามลำดับ

ตารางที่ 4.3 ค่าเฉลี่ยและส่วนเบี่ยงเบนมาตรฐานของแนวทางการประสิทธิภาพการจัดการ คลังสินค้า กรณีศึกษาคลังสินค้าบริษัท ผลิตบรรจุภัณฑ์พลาสติกแห่งหนึ่ง ในจังหวัด สมุทรปราการ ด้านการรับสินค้า

| การรับสินค้า | ค่าเฉลี่ย | ส่วนเบี่ยงเบน มาตรฐาน | ระดับ |
|--|-------------|--------------------------|----------------|
| 1. มีพื้นที่รับสินค้าได้อย่างเหมาะสม | 4.26 | 0.343 | มาก |
| 2. พนักงานมีความถูกต้องรวดเร็วในการตรวจรับสินค้า | 4.37 | 0.329 | มาก |
| 3. การติดฉลากที่ตัวสินค้าในงานรับสินค้ามีความ ถูกต้อง | 4.07 | 0.317 | มาก |
| 4. การขนถ่ายสินค้าเข้าสู่ตำแหน่งที่เก็บได้อย่างถูกต้อง | 4.31 | 0.294 | มาก |
| 5. มีการบันทึกข้อมูลการรับสินค้าได้ถูกต้อง | 3.94 | 0.480 | ปานกลาง |
| รวม | 3.31 | 0.15 | ปานกลาง |

จากตารางที่ 4.3 พบว่า ความคิดเห็นของผู้ตอบแบบสอบถามต่อประสิทธิภาพการจัดการ คลังสินค้า กรณีศึกษาคลังสินค้าบริษัท ผลิตบรรจุภัณฑ์พลาสติกแห่งหนึ่ง ในจังหวัดสมุทรปราการ ด้านการรับสินค้า อยู่ในระดับปานกลาง ซึ่งมีค่าเฉลี่ยเท่ากับ 3.31 ($\sigma=0.15$) เมื่อพิจารณาเป็นรายข้อ ได้ดังนี้ ประสิทธิภาพการจัดการคลังสินค้าด้าน การรับสินค้า มีพื้นที่รับสินค้าได้อย่างเหมาะสมมี ค่าเฉลี่ยเท่ากับ 4.26 ($\sigma=0.343$) อยู่ในระดับมาก ประสิทธิภาพการจัดการคลังสินค้าด้าน การรับ สินค้า พนักงานมีความถูกต้องรวดเร็วในการตรวจรับสินค้ามีค่าเฉลี่ยเท่ากับ 4.37 ($\sigma=0.329$) อยู่ใน ระดับมาก ประสิทธิภาพการจัดการคลังสินค้าด้าน การรับสินค้า การติดฉลากที่ตัวสินค้าในงานรับ สินค้ามีความถูกต้องมีค่าเฉลี่ยเท่ากับ 4.07 ($\sigma=0.317$) อยู่ในระดับมาก ประสิทธิภาพการจัดการ คลังสินค้าด้าน การรับสินค้า การขนถ่ายสินค้าเข้าสู่ตำแหน่งที่เก็บได้อย่างถูกต้องมีค่าเฉลี่ยเท่ากับ 4.31 ($\sigma=0.294$) อยู่ในระดับมาก ประสิทธิภาพการจัดการคลังสินค้าด้าน การรับสินค้า มีการบันทึก ข้อมูลการรับสินค้าได้ถูกต้องมีค่าเฉลี่ยเท่ากับ 3.94 ($\sigma=0.480$) อยู่ในระดับปานกลาง ตามลำดับ

ตารางที่ 4.4 ค่าเฉลี่ยและส่วนเบี่ยงเบนมาตรฐานของแนวทางการประสิทธิภาพการจัดการคลังสินค้า กรณีศึกษาคลังสินค้าบริษัท ผลิตบรรจุภัณฑ์พลาสติกแห่งหนึ่ง ในจังหวัดสมุทรปราการ ด้านการจัดเก็บสินค้า (งานจัดเก็บวัตถุดิบ)

| การจัดเก็บสินค้า (งานจัดเก็บวัตถุดิบ) | ค่าเฉลี่ย | ส่วนเบี่ยงเบนมาตรฐาน | ระดับ |
|---|-------------|----------------------|----------------|
| 1. มีการจัดเก็บวัตถุดิบได้เป็นหมวดหมู่ | 3.30 | 0.65 | ปานกลาง |
| 2. การกำหนดป้ายชื่อวัตถุดิบอย่างชัดเจน | 3.63 | 0.56 | ปานกลาง |
| 3. มีความถูกต้องในการบันทึกรายการเข้าและออก | 3.33 | 0.55 | ปานกลาง |
| 4. ความเหมาะสมในการใช้ระยะเวลาในการค้นหาวัตถุดิบ | 3.07 | 0.52 | ปานกลาง |
| 5. มีการบันทึกข้อมูลการรับและจ่ายสินค้าได้ถูกต้อง | 3.30 | 0.47 | ปานกลาง |
| รวม | 3.33 | 0.07 | ปานกลาง |

จากตารางที่ 4.4 พบว่า ความคิดเห็นของผู้ตอบแบบสอบถามต่อประสิทธิภาพการจัดการคลังสินค้า กรณีศึกษาคลังสินค้าบริษัท ผลิตบรรจุภัณฑ์พลาสติกแห่งหนึ่ง ในจังหวัดสมุทรปราการ ด้านการจัดเก็บสินค้า (งานจัดเก็บวัตถุดิบ) อยู่ในระดับปานกลาง ซึ่งมีค่าเฉลี่ยเท่ากับ 3.33 ($\sigma=0.07$) เมื่อพิจารณาเป็นรายข้อได้ดังนี้ ประสิทธิภาพการจัดการคลังสินค้าด้านการจัดเก็บสินค้า (งานจัดเก็บวัตถุดิบ) มีการจัดเก็บวัตถุดิบได้เป็นหมวดหมู่ มีค่าเฉลี่ยเท่ากับ 3.30 ($\sigma=0.615$) อยู่ในระดับปานกลาง ประสิทธิภาพการจัดการคลังสินค้าด้าน การจัดเก็บสินค้า (งานจัดเก็บวัตถุดิบ)การกำหนดป้ายชื่อวัตถุดิบอย่างชัดเจน มีค่าเฉลี่ยเท่ากับ 3.63 ($\sigma=0.56$) อยู่ในระดับปานกลาง ประสิทธิภาพการจัดการคลังสินค้าด้าน การจัดเก็บสินค้า (งานจัดเก็บวัตถุดิบ) มีความถูกต้องในการบันทึกรายการเข้าและออกมีค่าเฉลี่ยเท่ากับ 3.33 ($\sigma=0.55$) อยู่ในระดับปานกลาง ประสิทธิภาพการจัดการคลังสินค้าด้าน การจัดเก็บสินค้า (งานจัดเก็บวัตถุดิบ) ความเหมาะสมในการใช้ระยะเวลาในการค้นหาวัตถุดิบ มีค่าเฉลี่ยเท่ากับ 3.07 ($\sigma=0.52$) อยู่ในระดับปานกลาง ประสิทธิภาพการจัดการคลังสินค้าด้าน การจัดเก็บสินค้า (งานจัดเก็บวัตถุดิบ) มีการบันทึกข้อมูลการรับและจ่ายสินค้าได้ถูกต้องมีค่าเฉลี่ยเท่ากับ 3.30 ($\sigma=0.47$) อยู่ในระดับปานกลาง ตามลำดับ

ตารางที่ 4.5 ค่าเฉลี่ยและส่วนเบี่ยงเบนมาตรฐานของประสิทธิภาพแนวทางการจัดการคลังสินค้า กรณีศึกษาคลังสินค้าบริษัท ผลิตบรรจุภัณฑ์พลาสติกแห่งหนึ่ง ในจังหวัดสมุทรปราการ ด้านการจัดเก็บสินค้า (งานการจัดเก็บสินค้าที่สำเร็จรูป)

| การจัดเก็บสินค้า (งานจัดเก็บสินค้าที่สำเร็จรูป) | ค่าเฉลี่ย | ส่วนเบี่ยงเบนมาตรฐาน | ระดับ |
|--|-------------|----------------------|----------------|
| 1. มีการจัดเก็บสินค้าที่สำเร็จรูปได้เป็นหมวดหมู่ | 3.27 | 0.58 | ปานกลาง |
| 2. การกำหนดป้ายชื่อสินค้าที่สำเร็จรูปอย่างชัดเจน | 3.57 | 0.77 | ปานกลาง |
| 3. มีความถูกต้องในการบันทึกรายการเข้าและออก | 3.33 | 0.48 | ปานกลาง |
| 4. ความเหมาะสมในการใช้ระยะเวลาในการค้นหาสินค้าที่สำเร็จรูป | 3.30 | 0.60 | ปานกลาง |
| 5. มีการบันทึกข้อมูลการรับและจ่ายสินค้าได้ถูกต้อง | 3.33 | 0.48 | ปานกลาง |
| รวม | 3.36 | 0.12 | ปานกลาง |

จากตารางที่ 4.5 พบว่า ความคิดเห็นของผู้ตอบแบบสอบถามต่อประสิทธิภาพการจัดการคลังสินค้า กรณีศึกษาคลังสินค้าบริษัท ผลิตบรรจุภัณฑ์พลาสติกแห่งหนึ่ง ในจังหวัดสมุทรปราการ ด้านการจัดเก็บสินค้า (งานจัดเก็บสินค้าที่สำเร็จรูป) อยู่ในระดับปานกลาง ซึ่งมีค่าเฉลี่ยเท่ากับ 3.36 ($\sigma=0.12$) เมื่อพิจารณาเป็นรายข้อได้ดังนี้ ประสิทธิภาพการจัดการคลังสินค้าด้านการจัดเก็บสินค้า (งานจัดเก็บสินค้าที่สำเร็จรูป) มีการจัดเก็บสินค้าที่สำเร็จรูปได้เป็นหมวดหมู่ มีค่าเฉลี่ยเท่ากับ 3.27 ($\sigma=0.58$) อยู่ในระดับปานกลาง ประสิทธิภาพการจัดการคลังสินค้าด้านการจัดเก็บสินค้า (งานจัดเก็บสินค้าที่สำเร็จรูป) การกำหนดป้ายชื่อสินค้าที่สำเร็จรูปอย่างชัดเจน มีค่าเฉลี่ยเท่ากับ 3.57 ($\sigma=0.77$) อยู่ในระดับปานกลาง ประสิทธิภาพการจัดการคลังสินค้าด้านการจัดเก็บสินค้า (งานจัดเก็บสินค้าที่สำเร็จรูป) มีความถูกต้องในการบันทึกรายการเข้าและออกมีค่าเฉลี่ยเท่ากับ 3.33 ($\sigma=0.48$) อยู่ในระดับปานกลาง ประสิทธิภาพการจัดการคลังสินค้าด้านการจัดเก็บสินค้า (งานจัดเก็บสินค้าที่สำเร็จรูป) ความเหมาะสมในการใช้ระยะเวลาในการค้นหาสินค้าที่สำเร็จรูป มีค่าเฉลี่ยเท่ากับ 3.30 ($\sigma=0.60$) อยู่ในระดับปานกลาง ประสิทธิภาพการจัดการคลังสินค้าด้านการจัดเก็บสินค้า (งานจัดเก็บสินค้าที่สำเร็จรูป) มีการบันทึกข้อมูลการรับและจ่ายสินค้าได้ถูกต้อง มีค่าเฉลี่ยเท่ากับ 3.33 ($\sigma=0.48$) อยู่ในระดับปานกลาง ตามลำดับ

ตารางที่ 4.6 ค่าเฉลี่ยและส่วนเบี่ยงเบนมาตรฐานของประสิทธิภาพแนวทางการจัดการคลังสินค้า กรณีศึกษาคลังสินค้าบริษัท ผลิตบรรจุภัณฑ์พลาสติกแห่งหนึ่ง ในจังหวัดสมุทรปราการ ด้านการหยิบสินค้า

| การหยิบสินค้า | ค่าเฉลี่ย | ส่วนเบี่ยงเบนมาตรฐาน | ระดับ |
|---|-------------|----------------------|---------|
| 1. ระยะเวลารวมในการหยิบสินค้าแต่ละครั้งใช้เวลาเหมาะสม | 3.17 | 0.53 | ปานกลาง |
| 2. การหยิบสินค้าและจัดสินค้าตามใบเบิกได้อย่างถูกต้อง | 3.27 | 0.64 | ปานกลาง |
| 3. มีการตรวจสอบรายละเอียดสินค้าก่อนส่งมอบทุกครั้ง | 3.20 | 0.71 | ปานกลาง |
| รวม | 3.21 | 0.09 | ปานกลาง |

จากตารางที่ 4.6 พบว่า ความคิดเห็นของผู้ตอบแบบสอบถามต่อประสิทธิภาพการจัดการคลังสินค้า กรณีศึกษาคลังสินค้าบริษัท ผลิตบรรจุภัณฑ์พลาสติกแห่งหนึ่ง ในจังหวัดสมุทรปราการ ด้านการหยิบสินค้า อยู่ในระดับปานกลาง ซึ่งมีค่าเฉลี่ยเท่ากับ 3.21 ($\sigma=0.09$) เมื่อพิจารณาเป็นรายข้อได้ดังนี้ ประสิทธิภาพการจัดการคลังสินค้า ด้านการหยิบสินค้า ระยะเวลารวมในการหยิบสินค้าแต่ละครั้งใช้เวลาเหมาะสมมีค่าเฉลี่ยเท่ากับ 3.17 ($\sigma=0.53$) อยู่ในระดับปานกลาง ประสิทธิภาพการจัดการคลังสินค้าด้านการหยิบสินค้า การหยิบสินค้าและจัดสินค้าตามใบเบิกได้อย่างถูกต้องมีค่าเฉลี่ยเท่ากับ 3.27 ($\sigma=0.64$) อยู่ในระดับปานกลาง ประสิทธิภาพการจัดการคลังสินค้า ด้านการหยิบสินค้า มีการตรวจสอบรายละเอียดสินค้าก่อนส่งมอบทุกครั้งมีค่าเฉลี่ยเท่ากับ 3.20 ($\sigma=0.71$) อยู่ในระดับปานกลาง ตามลำดับ

ตารางที่ 4.7 ค่าเฉลี่ยและส่วนเบี่ยงเบนมาตรฐานของแนวทางการประสิทธิภาพการจัดการคลังสินค้า กรณีศึกษาคลังสินค้าบริษัท ผลิตบรรจุภัณฑ์พลาสติกแห่งหนึ่ง ในจังหวัดสมุทรปราการ ด้านการบรรจุสินค้าและตรวจสอบ

| การบรรจุสินค้าและตรวจสอบ | ค่าเฉลี่ย | ส่วนเบี่ยงเบนมาตรฐาน | ระดับ |
|---|-------------|----------------------|----------------|
| 1. มีการบรรจุสินค้าได้อย่างถูกต้องตรงตามที่มีคำสั่ง | 3.37 | 0.49 | ปานกลาง |
| 2. มีการตรวจสอบสินค้าก่อนการบรรจุ | 3.50 | 0.51 | ปานกลาง |
| 3. มีการตรวจสอบสินค้าหลังการบรรจุ | 3.37 | 0.49 | ปานกลาง |
| 4. บรรจุภัณฑ์ที่ใช้บรรจุสินค้ามีคุณภาพเหมาะสมกับตัวสินค้า | 3.33 | 0.61 | ปานกลาง |
| 5. ความเหมาะสมในการใช้ระยะเวลาในการจัดเตรียมสินค้า | 3.13 | 0.57 | ปานกลาง |
| รวม | 3.34 | 0.05 | ปานกลาง |

จากตารางที่ 4.7 พบว่า ความคิดเห็นของผู้ตอบแบบสอบถามต่อประสิทธิภาพการจัดการคลังสินค้า กรณีศึกษาคลังสินค้าบริษัท ผลิตบรรจุภัณฑ์พลาสติกแห่งหนึ่ง ในจังหวัดสมุทรปราการ ด้านการบรรจุสินค้าและตรวจสอบ อยู่ในระดับปานกลาง ซึ่งมีค่าเฉลี่ยเท่ากับ 3.34 ($\sigma=0.05$) เมื่อพิจารณาเป็นรายข้อได้ดังนี้ ประสิทธิภาพการจัดการคลังสินค้าด้านการบรรจุสินค้าและตรวจสอบ มีการบรรจุสินค้าได้อย่างถูกต้องตรงตามที่มีคำสั่ง มีค่าเฉลี่ยเท่ากับ 3.37 ($\sigma=0.49$) อยู่ในระดับปานกลาง ประสิทธิภาพการจัดการคลังสินค้าด้านการบรรจุสินค้าและตรวจสอบ มีการตรวจสอบสินค้าก่อนการบรรจุ มีค่าเฉลี่ยเท่ากับ 3.50 ($\sigma=0.51$) อยู่ในระดับปานกลาง ประสิทธิภาพการจัดการคลังสินค้าด้านการบรรจุสินค้าและตรวจสอบ มีการตรวจสอบสินค้าหลังการบรรจุมีค่าเฉลี่ยเท่ากับ 3.37 ($\sigma=0.49$) อยู่ในระดับปานกลาง ประสิทธิภาพการจัดการคลังสินค้าด้านการบรรจุสินค้าและตรวจสอบ บรรจุภัณฑ์ที่ใช้บรรจุสินค้ามีคุณภาพเหมาะสมกับตัวสินค้ามีค่าเฉลี่ยเท่ากับ 3.33 ($\sigma=0.61$) อยู่ในระดับปานกลาง ประสิทธิภาพการจัดการคลังสินค้าด้านการบรรจุสินค้าและตรวจสอบ ความเหมาะสมในการใช้ระยะเวลาในการจัดเตรียมสินค้า มีค่าเฉลี่ยเท่ากับ 3.13 ($\sigma=0.57$) อยู่ในระดับปานกลาง ตามลำดับ

ตารางที่ 4.8 ค่าเฉลี่ยและส่วนเบี่ยงเบนมาตรฐานของแนวทางการเพิ่มประสิทธิภาพการจัดการคลังสินค้า กรณีศึกษาคลังสินค้าบริษัท ผลิตบรรจุภัณฑ์พลาสติกแห่งหนึ่ง ในจังหวัดสมุทรปราการ ด้านงานส่งมอบสินค้า

| งานส่งมอบสินค้า | ค่าเฉลี่ย | ส่วนเบี่ยงเบนมาตรฐาน | ระดับ |
|---|-------------|----------------------|----------------|
| 1. การจัดวางสินค้าในจุดที่กำหนดเพื่อจัดส่ง | 3.20 | 0.41 | ปานกลาง |
| 2. มีการส่งมอบสินค้าได้ตรงตามเวลาที่กำหนด | 3.03 | 0.61 | ปานกลาง |
| 3. มีการตรวจสอบสินค้าก่อนนำขึ้นรถขนส่ง | 3.00 | 0.53 | ปานกลาง |
| 4. มีการประสานงานกับแผนกต่างๆที่เกี่ยวข้องก่อนและหลังการส่งมอบ ได้มีประสิทธิภาพ | 3.10 | 0.48 | ปานกลาง |
| รวม | 3.08 | 0.09 | ปานกลาง |

จากตารางที่ 4.8 พบว่า ความคิดเห็นของผู้ตอบแบบสอบถามต่อประสิทธิภาพการจัดการคลังสินค้า กรณีศึกษาคลังสินค้าบริษัท ผลิตบรรจุภัณฑ์พลาสติกแห่งหนึ่ง ในจังหวัดสมุทรปราการ ด้านงานส่งมอบสินค้า อยู่ในระดับปานกลาง ซึ่งมีค่าเฉลี่ยเท่ากับ 3.08 ($\sigma=0.09$) เมื่อพิจารณาเป็นรายข้อได้ดังนี้ ประสิทธิภาพการจัดการคลังสินค้าด้านงานส่งมอบสินค้าการจัดวางสินค้าในจุดที่กำหนดเพื่อจัดส่ง มีค่าเฉลี่ยเท่ากับ 3.20 ($\sigma=0.41$) อยู่ในระดับปานกลาง ประสิทธิภาพการจัดการคลังสินค้าด้านงานส่งมอบสินค้ามีการส่งมอบสินค้าได้ตรงตามเวลาที่กำหนดมีค่าเฉลี่ยเท่ากับ 3.03 ($\sigma=0.61$) อยู่ในระดับปานกลาง ประสิทธิภาพการจัดการคลังสินค้าด้านงานส่งมอบสินค้ามีการตรวจสอบสินค้าก่อนนำขึ้นรถขนส่ง มีค่าเฉลี่ยเท่ากับ 3.00 ($\sigma=0.53$) อยู่ในระดับปานกลาง ประสิทธิภาพการจัดการคลังสินค้าด้านงานส่งมอบสินค้ามีการประสานงานกับแผนกต่างๆที่เกี่ยวข้องก่อนและหลังการส่งมอบ ได้มีประสิทธิภาพ มีค่าเฉลี่ยเท่ากับ 3.10 ($\sigma=0.48$) อยู่ในระดับปานกลาง ตามลำดับ

ตอนที่ 3 แนวทางการเพิ่มประสิทธิภาพการจัดการคลังสินค้า

ตอนที่ 3.1 แนวทางการปรับปรุงหน่วยงานต่าง ๆ ในคลังสินค้า เพื่อเพิ่มประสิทธิภาพการจัดการคลังสินค้า

แนวทางการปรับปรุงหน่วยงานต่าง ๆ ในคลังสินค้า เพื่อเพิ่มประสิทธิภาพการจัดการคลังสินค้า มีดังนี้

1.1 ควรปรับปรุงพื้นที่จัดเก็บสินค้า และพื้นที่การจัดเตรียมสินค้าเพื่อรอขายให้เป็นระเบียบไม่วางสินค้าปะปนกัน

1.2 ควรมีการจัดสรรบุคลากรให้เหมาะสมกับพื้นที่ในการทำงาน

1.3 ควรปรับปรุงและแก้ไขในการจัดเก็บสินค้า เนื่องจากหน่วยงานขนส่งสินค้ามีการเตรียมสินค้าล่าช้าและหาสินค้าไม่ค่อยเจอ

1.4 การจัดเก็บสินค้าควรเป็นหมวดหมู่เดียวกันและจัดวางให้เป็นระเบียบ

1.5 ควรมีการตรวจเช็คสินค้าก่อนจัดส่งให้ถูกต้อง

1.6 ทุกหน่วยงานควรทำงานให้มีความแม่นยำมากขึ้น

1.7 ควรปรับปรุงการส่งมอบสินค้าไปให้ลูกค้าผิตรายการที่สั่งซื้อ

1.8 พื้นที่จัดเก็บสินค้ากิ่งสำเร็จรูป น่าจะถูกแบ่งโซนสำหรับจ่ายสินค้ารอการผลิตแบบชัดเจน

1.9 ควรจัดหาพื้นที่จัดเก็บสินค้าให้เหมาะสม ไม่วางสินค้าปะปนกัน ควรแยกรายการสินค้าให้ชัดเจนเพื่อเวลาหาสินค้าจะง่ายขึ้น

1.10 ควรปรับปรุงพื้นที่ส่วนคลังสินค้าวัสดุดิบ เรื่องการตรวจสอบเอกสารให้ครบถ้วนก่อนเซ็นรับสินค้า เพื่อความถูกต้องและส่งต่อให้หน่วยงานถัดไปได้ครบถ้วน

ตอนที่ 3.2 แนวทางการปรับปรุงการจัดการคลังสินค้า เพื่อรองรับการเติบโตทางธุรกิจในอนาคต

แนวทางการปรับปรุงการจัดการคลังสินค้า เพื่อรองรับการเติบโตทางธุรกิจในอนาคต มีดังนี้

2.1 ควรมีการแก้ไขขั้นตอนการจัดการจัดเก็บสินค้าให้มีความถูกต้อง

2.2 ควรสรรหาเจ้าหน้าที่ให้เพียงพอกับคลังสินค้าแต่ละส่วน

2.3 ปรับปรุงการทำงานร่วมกันเป็นทีมในแผนกคลังสินค้า

2.4 การจัดเก็บและพื้นที่การจัดเก็บควรมีป้ายบ่งชี้ชัดเจนและพนักงานควรปฏิบัติตามคู่มือ

การทำงาน

2.5 ให้ความรู้ความเข้าใจกับพนักงานในการทำงาน เพื่อลดความผิดพลาดในงาน

2.6 ทุกกระบวนการ เพื่อให้งานมีประสิทธิภาพมากขึ้น

2.7 ควรมีการอบรมพนักงานในแผนกให้มีการประสานงานในการทำงาน

2.8 ควรแบ่งพื้นที่ให้ชัดเจนแยกตามรายการสินค้าหรือลูกค้าที่รอจัดส่ง

2.9 ควรมีการพัฒนาบุคลากรให้มีความรู้ สามารถวิเคราะห์แก้ไขปัญหาเฉพาะหน้าได้

ตอนที่ 3.3 แนวทางการเพิ่มประสิทธิภาพการจัดการคลังสินค้า กรณีศึกษาคลังสินค้าบริษัท ผลิตบรรจุภัณฑ์พลาสติก

แนวทางการเพิ่มประสิทธิภาพการจัดการคลังสินค้า กรณีศึกษาคลังสินค้าบริษัท ผลิตบรรจุภัณฑ์พลาสติก มีดังนี้

จากผลการสัมภาษณ์ผู้มีส่วนเกี่ยวข้องกับการดำเนินงานด้านคลังสินค้าทุกแผนกที่เกี่ยวข้อง คือ ผู้จัดการแผนกคลังสินค้า ผู้จัดการแผนกจัดซื้อ ผู้จัดการแผนกการตลาด และบริการลูกค้า ผู้จัดการฝ่ายบัญชีและการเงิน และผู้จัดการแผนกผลิต การจัดการคลังสินค้า จะเกี่ยวข้องกับการอำนวยความสะดวกให้สินค้าและวัตถุดิบ สามารถส่งมอบให้ลูกค้าหรือการผลิตได้อย่างทันเวลาและมีความต่อเนื่อง โดยคลังสินค้ามีบทบาทหน้าที่รักษาสมดุลระหว่าง Demand และ Supply ที่เกี่ยวข้องกับการถือครองสินค้าคงคลัง บทบาทหน้าที่สำคัญของคลังสินค้า จะช่วยลดระยะเวลาในการส่งมอบสินค้า อันเนื่องมาจากต้องรอการสั่งซื้อวัตถุดิบหรือรอการผลิต คลังสินค้ามีบทบาทที่สำคัญในการจัดการความสมดุลของเวลาและระยะทางกับความต้องการ ด้วยการเก็บวัตถุดิบ สินค้าจำนวนมากไว้ในคลังสินค้าเพื่อพร้อมที่จะผลิตและส่งมอบได้อย่างทันเวลา การจัดการคลังสินค้าจะเกี่ยวข้องับประสิทธิภาพและประสิทธิผลของการจัดการความสัมพันธ์ของต้นทุนที่เพิ่มขึ้นหรือลดลงกับปริมาณสินค้าที่จะเก็บในคลังสินค้า เพื่อสนองตอบต่อความพึงพอใจของลูกค้า การนำระบบสารสนเทศที่มาใช้ในการปฏิบัติงาน แนวทางการจัดกระบวนการทำงานนำแนวคิดสินค้ามาประยุกต์ใช้การลดขั้นตอนในบางกระบวนการที่ไม่ก่อให้เกิดประโยชน์ไปด้วยการตัดขั้นตอนการตรวจสอบเอกสารออกก่อนทำการตรวจนับสินค้าหรือบริการ การรวมขั้นตอนการปฏิบัติงานของพนักงานในขั้นตอนการตรวจสอบข้อมูลที่ซ้ำซ้อนกันในแต่ละขบวนการเข้าด้วยกันด้วยการรวมขั้นตอนการตรวจสอบตั้งแต่รับเอกสารให้ครบถ้วนถูกต้อง รวมไปถึงการออกแบบแผนผังคลังสินค้าใหม่ ด้วยวิธีการจัดเก็บเป็นโซนตาม ABC จะทำการแบ่งตามประเภทที่ทำการจัดเก็บก่อนเพื่อให้ง่ายต่อการจัดวางแผนผังโดยจะทำการแบ่งประเภทสินค้า ABC ที่ละกลุ่มสินค้าเพื่อให้การจัดวางตำแหน่งสินค้ามีความเหมาะสมกับขนาดของคลังสินค้าและง่ายต่อการเบิกจ่ายสินค้า ก็จะช่วยลดขั้นตอนการปฏิบัติงานบันทึกข้อมูลในระบบบัญชีควบคุมของพนักงานสต็อก ซึ่งเป็นขั้นตอนการปฏิบัติงานที่มีความซ้ำซ้อนและไม่มีประสิทธิภาพและนำระบบเทคโนโลยี WMS-Warehouse Management System มาใช้ก็จะช่วยให้การทำงานภายในคลังสินค้ามีประสิทธิภาพเพิ่มมากขึ้น ทำให้สะดวกรวดเร็วในการตรวจเช็คและนับสินค้าคงคลัง ผู้บริหารสามารถตรวจสอบข้อมูลสินค้าและความเคลื่อนไหวการปฏิบัติงานได้ตลอดเวลาทำให้แก้ไขปัญหาที่เกิดขึ้นได้ทันทั่วทั้งการผิดพลาดน้อยลง การสูญหายของสินค้าก็จะลดลง

บทที่ 5

สรุป อภิปรายผล และข้อเสนอแนะ

การศึกษาเรื่องแนวทางการเพิ่มประสิทธิภาพการจัดการคลังสินค้า กรณีศึกษาลังสินค้า บริษัท ผลิตบรรจุภัณฑ์พลาสติกแห่งหนึ่ง ในจังหวัดสมุทรปราการ มีวัตถุประสงค์เพื่อ 1) เพื่อศึกษา ระดับประสิทธิภาพการจัดการคลังสินค้า กรณีศึกษาลังสินค้าบริษัท ผลิตบรรจุภัณฑ์พลาสติกแห่งหนึ่ง ในจังหวัดสมุทรปราการ 2) เพื่อเสนอแนวทางการเพิ่มประสิทธิภาพการจัดการคลังสินค้า กรณีศึกษาลังสินค้าบริษัท ผลิตบรรจุภัณฑ์พลาสติกแห่งหนึ่ง ในจังหวัดสมุทรปราการ การวิจัยครั้งนี้ เป็นการวิจัยแบบเก็บรวบรวมข้อมูล แบบสอบถามโดยจะมีลักษณะแบบเลือกตอบนำมาวิเคราะห์ สภาพจริงที่เป็นอยู่โดยคำนวณหา ค่าเฉลี่ย (Mean) และส่วนเบี่ยงเบนมาตรฐาน โดยนำเสนอข้อมูลใน รูปตารางประกอบคำบรรยาย และการสัมภาษณ์ นำมาวิเคราะห์ข้อมูลด้วยวิธีการพรรณนา ผลการวิจัยสรุปได้ดังนี้

5.1 สรุปผลการวิจัย

ส่วนของข้อมูลการวิจัยเชิงปริมาณ สรุปผลการวิจัยได้ดังนี้

1. ข้อมูลทั่วไปของผู้ตอบแบบสอบถาม

ผู้ตอบแบบสอบถามส่วนใหญ่เป็นเพศชาย จำนวน 19 คน คิดเป็นร้อยละ 63.33 โดยมี สถานภาพสมรสมากที่สุด จำนวน 13 คน ผู้ตอบแบบสอบถามส่วนใหญ่อยู่ในช่วงอายุ 41-50 ปี โดยมี วุฒิต่างการศึกษาสูงสุด ระดับปริญญาตรีมากที่สุด ผู้ตอบแบบสอบถามส่วนใหญ่สังกัดแผนก คลังสินค้า และส่วนใหญ่มียรายได้ต่อเดือน ในช่วง 10,001-20,000 บาท

2. ระดับประสิทธิภาพการจัดการคลังสินค้า กรณีศึกษาลังสินค้าบริษัท ผลิตบรรจุภัณฑ์ พลาสติกแห่งหนึ่ง

ในภาพรวมความคิดเห็นของผู้ตอบแบบสอบถามต่อประสิทธิภาพการจัดการคลังสินค้า กรณีศึกษาลังสินค้าบริษัท ผลิตบรรจุภัณฑ์พลาสติกแห่งหนึ่ง ในจังหวัดสมุทรปราการโดยรวมอยู่ใน ระดับปานกลาง ซึ่งมีค่าเฉลี่ยเท่ากับ 3.28 ($\sigma=0.49$) เมื่อพิจารณาเป็นรายข้อพบว่าอยู่ในระดับปาน กลาง เช่นเดียวกันทุกข้อ เรียงตามลำดับค่าเฉลี่ยได้ดังนี้ ประสิทธิภาพการจัดการคลังสินค้าด้าน การ รับสินค้ามีค่าเฉลี่ยเท่ากับ 3.31 ($\sigma=0.15$) ประสิทธิภาพการจัดการคลังสินค้าด้าน การ จัดเก็บสินค้า ส่วนงานจัดเก็บวัตถุดิบมีค่าเฉลี่ยเท่ากับ 3.33 ($\sigma=0.07$) ประสิทธิภาพการจัดการคลังสินค้าด้าน การ จัดเก็บสินค้า ส่วนงานการจัดเก็บสินค้ากิ่งสำเร็จรูปมีค่าเฉลี่ยเท่ากับ 3.36 ($\sigma=0.12$) ประสิทธิภาพ

การจัดการคลังสินค้าด้าน การหยิบสินค้า มีค่าเฉลี่ยเท่ากับ 3.21 ($\sigma=0.09$) ประสิทธิภาพการจัดการคลังสินค้าด้าน การบรรจุสินค้าและตรวจสอบ มีค่าเฉลี่ยเท่ากับ 3.34 ($\sigma=0.05$) ประสิทธิภาพการจัดการคลังสินค้าด้าน งานส่งมอบสินค้า มีค่าเฉลี่ยเท่ากับ 3.08 ($\sigma=0.09$) ตามลำดับ

ส่วนของการสัมภาษณ์ แบบมีโครงสร้างของข้อความสรุปผลการวิจัยได้ดังนี้

3. แนวทางการเพิ่มประสิทธิภาพการจัดการคลังสินค้า

3.1 แนวทางการปรับปรุงหน่วยงานต่าง ๆ ในคลังสินค้า เพื่อเพิ่มประสิทธิภาพการจัดการคลังสินค้า

ผู้ตอบแบบสอบถามส่วนใหญ่มีข้อเสนอแนะให้ปรับปรุงพื้นที่จัดเก็บสินค้าทุกหน่วยงาน และพื้นที่การจัดเตรียมสินค้าเพื่อรอขายให้เป็นระเบียบไม่วางสินค้าปะปนกัน ควรมีการจัดสรรบุคลากรให้เหมาะสมกับพื้นที่ในการทำงาน และควรพัฒนาประสิทธิภาพการทำงานของพนักงานโดยให้ความรู้ความเข้าใจกับพนักงานในการทำงาน เพื่อลดความผิดพลาดในงาน

3.2 แนวทางการปรับปรุงการจัดการคลังสินค้า เพื่อรองรับการเติบโตทางธุรกิจในอนาคต

ผู้ตอบแบบสอบถามมีข้อเสนอแก้ไขความถูกต้องของเอกสารด้านคลังสินค้า การทำงานควรทำงานเป็นทีม การระบุตำแหน่งพื้นที่จัดเก็บสินค้าให้มีความชัดเจน และควรมีการพัฒนาอบรมพนักงานให้เข้าใจหลักการทำงานในแนวทางเดียวกัน เพื่อให้การทำงานมีประสิทธิภาพมากขึ้น

3.3 แนวทางการเพิ่มประสิทธิภาพการจัดการคลังสินค้า กรณีศึกษาคลังสินค้าบริษัท ผลิตภัณฑ์พลาสติก

ผลการวิจัยจากการสัมภาษณ์กลุ่มผู้บริหารบริษัททกรณีศึกษาเป็น บริษัทผลิตภัณฑ์พลาสติกแห่งหนึ่ง ในจังหวัดสมุทรปราการ เพื่อศึกษาความต้องการการจัดการคลังสินค้าและเสนอเป็นแนวทางการเพิ่มประสิทธิภาพการจัดการคลังสินค้า สรุปได้ว่า คลังสินค้าควรมีการปรับปรุงอย่างเร่งด่วนในเรื่องพื้นที่การจัดเก็บสินค้าให้เป็นหมวดหมู่ มีระบบการสืบค้นหาสินค้าได้ง่ายและรวดเร็ว ระบบโปรแกรมสำเร็จรูปควรมีประสิทธิภาพมากขึ้น ควรมีการนำเทคโนโลยีใหม่ๆเข้ามาใช้ในการบริหารจัดการคลังสินค้า คลังสินค้าควรลดปัญหาด้านความผิดพลาดในการบันทึกข้อมูลในระบบให้ถูกต้อง ไม่ควรมีการทำงานในระบบที่ซ้ำซ้อน ทำให้เกิดต้นทุนเพิ่มขึ้น การจัดส่งสินค้าได้จำนวนไม่ครบอาจเนื่องจากสินค้าสูญหาย หรือหาไม่พบทำให้เกิดความเสียหายแก่ลูกค้าทั้งภายในและนอกองค์กร การส่งมอบสินค้าให้ลูกค้าบางครั้งเกิดความเสียหาย ชำรุด และมีการปนกัน นอกจากนี้การดำเนินงานคลังสินค้าด้านการจัดสินค้า และส่งมอบให้กับแผนกผลิตและลูกค้าภายนอกองค์กรในกรณีเร่งด่วนควรมีการดำเนินงานอย่างทันที่

5.2 อภิปรายผล

จากการศึกษาวิจัย แนวทางการเพิ่มประสิทธิภาพการจัดการคลังสินค้า กรณีศึกษาคลังสินค้า บริษัท ผลิตบรรจุภัณฑ์พลาสติกแห่งหนึ่ง ในจังหวัดสมุทรปราการ มีประเด็นที่น่าสนใจนำมาอภิปรายผลดังนี้

1. ระดับประสิทธิภาพการจัดการคลังสินค้า กรณีศึกษาคลังสินค้าบริษัท ผลิตบรรจุภัณฑ์พลาสติกแห่งหนึ่ง

จากการเก็บข้อมูลเชิงปริมาณผู้ตอบแบบสอบถามส่วนใหญ่มีความคิดเห็นต่อประสิทธิภาพการจัดการคลังสินค้าอยู่ในระดับปานกลาง กิจกรรมคลังสินค้ามีความสัมพันธ์กับกิจกรรมอื่นๆขององค์กร เช่น การผลิต การขนส่ง เป็นต้น กล่าวคือ เมื่อมีการผลิตสินค้าที่น้อยลงทำให้เกิดการจัดเก็บสินค้าที่น้อยลงไปด้วย ในทางตรงกันข้ามการผลิตที่มากก็จะทำให้เกิดการจัดเก็บสินค้าที่มาก และต้องการพื้นที่ในการจัดเก็บสินค้าที่มาก ส่วนความสัมพันธ์กับการขนส่ง คลังสินค้าจะรับสินค้าจากผู้ขายในรูปวัตถุดิบเพื่อรวบรวมนำไปผลิตเป็นผลิตภัณฑ์ส่งให้กับลูกค้า (คำนาย อภิปรัชญาสกุล, 2550: 17) ดังนั้นแนวทางการเพิ่มประสิทธิภาพการจัดการคลังสินค้าควรพิจารณาเริ่มต้นวางแผนกลยุทธ์ขององค์กรสำหรับงานคลังสินค้า เป็นนโยบายให้พนักงานทุกระดับรับทราบเพื่อเป็นแนวทางปฏิบัติที่ดี

2. แนวทางการเพิ่มประสิทธิภาพการจัดการคลังสินค้า

2.1 แนวทางการปรับปรุงหน่วยงานต่าง ๆ ในคลังสินค้า เพื่อเพิ่มประสิทธิภาพการจัดการคลังสินค้า

จากผลการสัมภาษณ์ผู้มีส่วนเกี่ยวข้องกับการดำเนินงานด้านคลังสินค้าทุกแผนกที่เกี่ยวข้องคือ ผู้จัดการแผนกคลังสินค้า ผู้จัดการแผนกจัดซื้อ ผู้จัดการแผนกการตลาด และบริการลูกค้า ผู้จัดการฝ่ายบัญชีและการเงิน และผู้จัดการแผนกผลิต การจัดการคลังสินค้า จะเกี่ยวข้องกับการอำนวยความสะดวกให้สินค้าและวัตถุดิบ สามารถส่งมอบให้ลูกค้าหรือการผลิตได้อย่างทันเวลาและมีความต่อเนื่อง โดยคลังสินค้ามีบทบาทหน้าที่รักษาสมดุลระหว่าง Demand และ Supply ที่เกี่ยวข้องกับการถือครองสินค้าคงคลัง บทบาทหน้าที่สำคัญของคลังสินค้า จะช่วยลดระยะเวลาในการส่งมอบสินค้า อันเนื่องมาจากต้องรอการสั่งซื้อวัตถุดิบหรือรอการผลิต

2.2 แนวทางการปรับปรุงการจัดการคลังสินค้า เพื่อรองรับการเติบโตทางธุรกิจในอนาคต

คลังสินค้ามีบทบาทที่สำคัญในการจัดการความสมดุลของเวลาและระยะทางกับความ ต้องการ ด้วยการเก็บวัตถุดิบ สินค้าจำนวนมากไว้ในคลังสินค้าเพื่อพร้อมที่จะผลิตและส่งมอบได้อย่างทันเวลา การจัดการคลังสินค้าจะเกี่ยวข้องกับประสิทธิภาพและประสิทธิผลของการจัดการ ความสัมพันธ์ของต้นทุนที่เพิ่มขึ้นหรือลดลงกับปริมาณสินค้าที่จะเก็บในคลังสินค้า เพื่อสนองตอบต่อความพึงพอใจของลูกค้า การนำระบบสารสนเทศที่นำมาใช้ในการปฏิบัติงาน แนวทางการจัดกระบวนการทำงานนำแนวคิดลีนมาประยุกต์ใช้การลดขั้นตอนในบางกระบวนการที่ไม่ก่อให้เกิด

ประโยชน์ไปด้วยการตัดขั้นตอนการตรวจสอบเอกสารออกก่อนทำการตรวจนับสินค้าหรือบริการ การรวมขั้นตอนการปฏิบัติงานของพนักงานในขั้นตอนการตรวจสอบข้อมูลที่ซ้ำซ้อนกันในแต่ละขบวนการเข้าด้วยกันด้วยการรวมขั้นตอนการตรวจสอบตั้งแต่รับเอกสารให้ครบถ้วนถูกต้อง รวมไปถึงการออกแบบแผนผังคลังสินค้าใหม่ ด้วยวิธีการจัดเก็บเป็นโซนตาม ABC จะทำการแบ่งตามประเภทที่ทำการจัดเก็บก่อนเพื่อให้ง่ายต่อการจัดวางแผนผังโดยจะทำการแบ่งประเภทสินค้า ABC ที่ละกลุ่มสินค้า เพื่อให้การจัดวางตำแหน่งสินค้ามีความเหมาะสมกับขนาดของคลังสินค้าและง่ายต่อการเบิกจ่ายสินค้าก็จะช่วยลดขั้นตอนการปฏิบัติงานบันทึกข้อมูลในระบบบัญชีควบคุมของพนักงานสต็อก ซึ่งเป็นขั้นตอนการปฏิบัติงานที่มีความซ้ำซ้อนและไม่มีประสิทธิภาพและนำระบบเทคโนโลยี WMS-Warehouse Management System มาใช้ก็จะช่วยให้การทำงานภายในคลังสินค้ามีประสิทธิภาพเพิ่มมากขึ้น ทำให้สะดวกรวดเร็วในการตรวจเช็คและนับสินค้าคงคลัง ผู้บริหารสามารถตรวจสอบข้อมูลสินค้าและความเคลื่อนไหวการปฏิบัติงานได้ตลอดเวลาทำให้แก้ไขปัญหาที่เกิดขึ้นได้ทัน่วงที่การผิดพลาดน้อยลง การสูญหายของสินค้าก็จะลดลง

2.3 แนวทางการเพิ่มประสิทธิภาพการจัดการคลังสินค้า กรณีศึกษาคลังสินค้าบริษัท ผลิตบรรจุภัณฑ์พลาสติก

ความคิดเห็นของผู้ตอบแบบสอบถามต่อประสิทธิภาพการจัดการคลังสินค้า กรณีศึกษาคลังสินค้าบริษัท ผลิตบรรจุภัณฑ์พลาสติกแห่งหนึ่ง ในจังหวัดสมุทรปราการโดยรวมอยู่ในระดับปานกลาง ซึ่งมีค่าเฉลี่ยเท่ากับ 3.28 เมื่อพิจารณาเป็นรายข้อพบว่าอยู่ในระดับปานกลางทุกด้าน คือ ด้านการจัดเก็บสินค้า ส่วนงานจัดเก็บวัตถุดิบ ด้านการจัดเก็บสินค้า ส่วนงานการจัดเก็บสินค้าสำเร็จรูป ด้านการหยิบสินค้า ด้านการบรรจุสินค้าและตรวจสอบ และด้านงานส่งมอบสินค้าซึ่งสอดคล้องกับ ทฤษฎี (ธนิต โสรัตน์, 2552)ด้านการจัดการคลังสินค้า จะเกี่ยวข้องกับการอำนวยความสะดวกให้สินค้าและวัตถุดิบ สามารถส่งมอบให้ลูกค้าหรือการผลิตได้อย่างทันเวลาและมีความต่อเนื่อง โดยคลังสินค้ามีบทบาทหน้าที่รักษาสมดุลระหว่าง Demand และ Supply ที่เกี่ยวข้องกับการถือครองสินค้าคงคลัง บทบาทหน้าที่สำคัญของคลังสินค้า จะช่วยลดระยะเวลาในการส่งมอบสินค้า อันเนื่องมาจากต้องรอการสั่งซื้อวัตถุดิบหรือรอการผลิต คลังสินค้ามีบทบาทที่สำคัญในการจัดการความสมดุลของเวลาและระยะทางกับความต้องการ ในระบบการผลิตแบบดั้งเดิมจะแก้ปัญหาการส่งมอบแบบทันเวลาพอดี ด้วยการเก็บวัตถุดิบ สินค้าจำนวนมากไว้ในคลังสินค้าเพื่อพร้อมที่จะผลิตและส่งมอบได้อย่างทันเวลา การจัดการเช่นนี้จะทำให้เกิดต้นทุนถือครองสินค้าสูงเกินกว่าที่ควรจะเป็น การจัดการคลังสินค้าจะเกี่ยวข้องกับความมีประสิทธิภาพและประสิทธิผลของการจัดการความสัมพันธ์ของต้นทุนที่เพิ่มขึ้นหรือลดลงกับปริมาณสินค้าที่จะเก็บในคลัง เพื่อสนองตอบต่อความพึงพอใจของลูกค้า

5.3 ข้อเสนอแนะ

5.3.1 ข้อเสนอแนะในการนำผลการวิจัยไปใช้

จากผลการวิจัยพบว่า คลังสินค้าควรมีการปรับปรุงอย่างเร่งด่วนในเรื่องพื้นที่การจัดเก็บสินค้าให้เป็นหมวดหมู่ มีระบบการสืบค้นหาสินค้าได้ง่ายและรวดเร็ว องค์กร ควรกำหนดเป็นนโยบายในการดำเนินงานดังนี้

5.3.1.1 องค์กรควรมีการนำเครื่องมือที่ทันสมัย มีเครื่องทุนแรงในการเคลื่อนย้ายสินค้าที่มีประสิทธิภาพเพื่อลดเวลาการทำงานและสามารถทำงานได้มีประสิทธิภาพมากขึ้น

5.3.1.2 ควรมีการนำนโยบายการบริหารงานสินค้าคงคลังแบบ ABC Analysis โดยแยกประเภทสินค้าคงคลังออกตามประเภทความสำคัญหรือราคา

5.3.1.3 ควรมีการนำนโยบายเทคนิคการบริหารงานแบบสินค้าใช้ทุกส่วนในแผนกคลังสินค้า ตั้งแต่งานการรับสินค้า งานการจัดเก็บวัตถุดิบ งานการจัดเก็บสินค้ากึ่งสำเร็จรูป และงานส่งมอบสินค้า

5.3.1.4 อบรมพนักงานให้มีความรู้ความชำนาญในส่วนงานอื่นๆเพิ่มขึ้น

5.3.2 ข้อเสนอแนะในการวิจัยครั้งต่อไป

เพื่อให้การบริหารจัดการคลังสินค้ามีประสิทธิภาพเพิ่มมากขึ้น ผู้วิจัยมีข้อเสนอแนะดังนี้

5.3.2.1 ควรศึกษาเปรียบเทียบความพึงพอใจของผู้ที่มีส่วนเกี่ยวข้องกับการดำเนินงานด้านคลังสินค้าหลังการนำนโยบายงานสินค้าคงคลังแบบ ABC Analysis และเทคนิคการบริหารงานแบบสินค้าใช้

5.3.2.2 ควรศึกษาเปรียบเทียบความพึงพอใจของลูกค้าที่ใช้บริการคลังสินค้า ได้แก่ลูกค้าภายในองค์กรและลูกค้าภายนอกองค์กร

บรรณานุกรม

- กฤษ หุตะเศรณี. (8 พฤศจิกายน 2562). **สัมภาษณ์**. ผู้จัดการแผนกคลังสินค้าและผู้จัดการแผนกจัดซื้อ. บริษัท ผลิตบรรจุภัณฑ์พลาสติกแห่งหนึ่ง ในจังหวัดสมุทรปราการ.
- กฤษณ์ เดชอมร.(2557). **การปรับปรุงประสิทธิภาพการจัดการคลังสินค้า กรณีศึกษาโรงงานผลิตแป้งมันสำปะหลังแปรรูป**.
- ค่านาย อภิปรัชญาสกุล. (2550). **การจัดการคลังสินค้า Warehouse management**. พิมพ์ครั้งที่ 2. กรุงเทพฯ: โฟกัส มีเดีย แอนด์พับลิชซิง.
- _____ . (2556). **การจัดการคลังสินค้าและการกระจายสินค้า**. กรุงเทพฯ: โฟกัสมีเดีย แอนด์ พับลิชซิง จำกัด.
- ชุติมา ศักดาพิสุทธิ์.(2557). **การศึกษาแนวทางการเพิ่มประสิทธิภาพการจัดการคลังสินค้า กรณีศึกษาบริษัท KPK จำกัด**.
- ไชยยศ ไชยมั่นคง และมยุขพันธ์ุ ไชยมั่นคง .(2557). **การจัดการซัพพลายเชนและช่องทางการตลาด**. กรุงเทพฯ: บริษัทวิชั่น พรีเมลิส จำกัด.
- ณราวุฒิ เรืองอุไร.(2553). **ความพึงพอใจของผู้ปกครองนักเรียนต่อโรงเรียนสอนดนตรีเอื้ออารีย์**. วิทยานิพนธ์ปริญญาโทบริหารธุรกิจ, มหาวิทยาลัยเทคโนโลยีมหานคร
- ธนิต โสรัตน์. (2552). **คู่มือการจัดการคลังสินค้าและการกระจายสินค้า**. กรุงเทพฯ: บริษัท ประชุมทอง พรินติ้ง จำกัด.
- ธัญดา ใจใหม่คราม.(2558). **การเพิ่มประสิทธิภาพการจัดการคลังสินค้า กรณีศึกษาคลังสินค้า 2 ราษฎร์บูรณะกรุงเทพมหานคร องค์การคลังสินค้า**.
- นภัสสร สกุลประดิษฐ์.(2560). **ศึกษาการจัดการสินค้าคงคลังในโรงงานผลิต และการจ่ายสินค้าแช่แข็ง**.
- บุญชม ศรีสะอาด. (2535). **การวิจัยเบื้องต้น**. พิมพ์ครั้งที่ 2. กรุงเทพฯ: สุวีริยาสาส์น.
- ระวีวรรณ เตชะวนาพร. (8 พฤศจิกายน 2562). **สัมภาษณ์**. ผู้จัดการแผนกการตลาด และบริการลูกค้า. บริษัท ผลิตบรรจุภัณฑ์พลาสติกแห่งหนึ่ง ในจังหวัดสมุทรปราการ.
- โรจน์จณา จันทโรธธรณ์. (8 พฤศจิกายน 2562). **สัมภาษณ์**. ผู้จัดการฝ่ายบัญชีและการเงิน. บริษัท ผลิตบรรจุภัณฑ์พลาสติกแห่งหนึ่ง ในจังหวัดสมุทรปราการ.
- สุวิมล พิลาแพง. (8 พฤศจิกายน 2562). **สัมภาษณ์**. ผู้จัดการแผนกผลิต. บริษัท ผลิตบรรจุภัณฑ์พลาสติกแห่งหนึ่ง ในจังหวัดสมุทรปราการ.

Donald J. Bowersox, David J. Closs, and M. Bixby Cooper. (2003). **Supply Chain Logistics Management**. Singapore. McGRAW HILL International Edition.

Edward H.Frazelle. (2549). **การจัดการคลังสินค้าระดับโลก** [World-Class Warehousing and Material Handling] (อนุวัฒน์ ทรัพย์พีชผล และไพบูลย์ กิจวรรุฒิ, แปล). กรุงเทพฯ: บจก. พิมพ์ดี (ต้นฉบับพิมพ์ปี ค.ศ.2002)

Gwynne Richards. (2018). **Warehouse Management**. 3rd Edition. Ashford Colour Press Ltd.

<http://www.logisticscorner.com>. ค้นเมื่อ 22 ตุลาคม 2562.

<https://www.logisticafe.com/2009/11/warehouse-activities-2>. ค้นเมื่อ 29 พฤศจิกายน 2562.

Paul A.Myerson. (2015). **Supply Chain and Logistics Management Made Easy**. 1st Edition. Pearson Education. Old Tappan, N.J.





ภาคผนวก
แบบสอบถามงานวิจัย



แบบสอบถามงานวิจัย

เรื่อง: แนวทางการเพิ่มประสิทธิภาพการจัดการคลังสินค้า กรณีศึกษาคลังสินค้าบริษัท ผลิตบรรจุภัณฑ์พลาสติกแห่งหนึ่ง ในจังหวัดสมุทรปราการ

คำชี้แจง: แบบสอบถามชุดนี้จัดทำขึ้นเพื่อสำรวจสภาพปัจจุบัน และศึกษาความต้องการการจัดการคลังสินค้า บริษัทผลิตบรรจุภัณฑ์พลาสติกแห่งหนึ่ง ในจังหวัดสมุทรปราการ โดยแบ่งเป็น 3 ส่วน จำนวน 4 หน้า ดังนี้

ส่วนที่ 1 ข้อมูลทั่วไปของผู้ตอบแบบสอบถาม

ส่วนที่ 2 ประสิทธิภาพการจัดการคลังสินค้า

ส่วนที่ 3 คำถามปลายเปิด

คำชี้แจง – กรุณาตอบแบบสอบถามและใส่เครื่องหมาย ✓ ลงในช่อง ที่ตรงกับท่านมากที่สุด

ส่วนที่ 1 ข้อมูลทั่วไปของผู้ตอบแบบสอบถาม

1. เพศ

1. ชาย 2. หญิง

2. สถานภาพ

1. โสด 2. สมรส
 3. หย่าร้าง 4. หม้าย

3. อายุ

1. ต่ำกว่า 20 ปี 2. 21-30 ปี
 3. 31-40 ปี 4. 41-50 ปี
 5. 51-60 ปี 6. มากกว่า 61 ปี

4. ระดับการศึกษา

1. ต่ำกว่าปริญญาตรี
 2. ปริญญาตรี
 3. ปริญญาโท
 4. อื่น ๆ (โปรดระบุ).....

5. แผนงานที่สังกัด

1. แผนกคลังสินค้า 2. แผนกบัญชี
3. แผนกผลิตสินค้า 4. แผนกการตลาด
5. แผนกจัดซื้อสินค้า 6. อื่น ๆ (โปรดระบุ).....

6. รายได้ต่อเดือน

1. ต่ำกว่า 10,000 บาท 2. 10,001-20,000 บาท
3. 20,001-30,000 บาท 4. 30,001-40,000 บาท
5. 40,001-50,000 บาท 6. มากกว่า 50,000 บาท

ส่วนที่ 2 ระดับประสิทธิภาพการจัดการคลังสินค้า กรณีศึกษาคลังสินค้าบริษัทผลิตบรรจุภัณฑ์พลาสติกแห่งหนึ่ง ในจังหวัดสมุทรปราการ

คำชี้แจง โปรดทำเครื่องหมาย ✓ ลงในช่องระดับประสิทธิภาพการจัดการคลังสินค้า

มากที่สุด =5, มาก=4, ปานกลาง=3, น้อย=2, น้อยที่สุด=1

| ข้อที่ | ข้อความ | ประสิทธิภาพการจัดการคลังสินค้า | | | | |
|-------------------------------|---|--------------------------------|-----|---------|------|------------|
| | | มากที่สุด | มาก | ปานกลาง | น้อย | น้อยที่สุด |
| | | 5 | 4 | 3 | 2 | 1 |
| 1. การรับสินค้า | | | | | | |
| 1 | มีพื้นที่รับสินค้าได้อย่างเหมาะสม | | | | | |
| 2 | พนักงานมีความถูกต้องรวดเร็วในการตรวจรับสินค้า | | | | | |
| 3 | การติดฉลากที่ตัวสินค้าในงานรับสินค้ามีความถูกต้อง | | | | | |
| 4 | การขนถ่ายสินค้าเข้าสู่ตำแหน่งที่เก็บได้อย่างถูกต้อง | | | | | |
| 5 | มีการบันทึกข้อมูลการรับสินค้าได้ถูกต้อง | | | | | |
| 2. การจัดเก็บสินค้า | | | | | | |
| 2.1 งานจัดเก็บวัสดุดิบ | | | | | | |
| 1 | มีการจัดเก็บวัสดุดิบได้เป็นหมวดหมู่ | | | | | |
| 2 | การกำหนดป้ายชื่อวัสดุดิบอย่างชัดเจน | | | | | |
| 3 | มีความถูกต้องในการบันทึกรายการเข้าและออก | | | | | |
| 4 | ความเหมาะสมในการใช้ระยะเวลาในการค้นหาวัสดุดิบ | | | | | |
| 5 | มีการบันทึกข้อมูลการรับและจ่ายสินค้าได้ถูกต้อง | | | | | |

| ข้อที่ | ข้อความ | ประสิทธิภาพการจัดการคลังสินค้า | | | | |
|--------------------------------------|--|--------------------------------|-----|---------|------|------------|
| | | มากที่สุด | มาก | ปานกลาง | น้อย | น้อยที่สุด |
| | | 5 | 4 | 3 | 2 | 1 |
| 2.2 การจัดเก็บสินค้าสำเร็จรูป | | | | | | |
| 1 | มีการจัดเก็บสินค้าสำเร็จรูปได้เป็นหมวดหมู่ | | | | | |
| 2 | การกำหนดป้ายชื่อสินค้าสำเร็จรูปอย่างชัดเจน | | | | | |
| 3 | มีความถูกต้องในการบันทึกรายการเข้าและออก | | | | | |
| 4 | ความเหมาะสมในการใช้ระยะเวลาในการค้นหาสินค้าสำเร็จรูป | | | | | |
| 5 | มีการบันทึกข้อมูลการรับและจ่ายสินค้าได้ถูกต้อง | | | | | |
| 3. การหยิบสินค้า | | | | | | |
| 1 | ระยะเวลารวมในการหยิบสินค้าแต่ละครั้งใช้เวลาเหมาะสม | | | | | |
| 2 | การหยิบสินค้าและจัดสินค้าตามใบเบิกได้อย่างถูกต้อง | | | | | |
| 3 | มีการตรวจสอบรายละเอียดสินค้าก่อนส่งมอบทุกครั้ง | | | | | |
| 4. การบรรจุสินค้าและตรวจสอบ | | | | | | |
| 1 | มีการบรรจุสินค้าได้อย่างถูกต้องตรงตามที่มีคำสั่ง | | | | | |
| 2 | มีการตรวจสอบสินค้าก่อนการบรรจุ | | | | | |
| 3 | มีการตรวจสอบสินค้าหลังการบรรจุ | | | | | |
| 4 | บรรจุภัณฑ์ที่ใช้บรรจุสินค้ามีคุณภาพเหมาะสมกับตัวสินค้า | | | | | |
| 5 | ความเหมาะสมในการใช้ระยะเวลาในการจัดเตรียมสินค้า | | | | | |
| 5. งานส่งมอบสินค้า | | | | | | |
| 1 | การจัดวางสินค้าในจุดที่กำหนดเพื่อจัดส่ง | | | | | |
| 2 | มีการส่งมอบสินค้าได้ตรงตามเวลาที่กำหนด | | | | | |
| 3 | มีการตรวจสอบสินค้าก่อนนำขึ้นรถขนส่ง | | | | | |
| 4 | มีการประสานงานกับแผนกต่างๆที่เกี่ยวข้องก่อนและหลังการส่งมอบ ได้มีประสิทธิภาพ | | | | | |

ส่วนที่ 3 แนวทางการเพิ่มประสิทธิภาพการจัดการคลังสินค้า

3.1 แนวทางการปรับปรุงหน่วยงานต่างๆในคลังสินค้า เพื่อเพิ่มประสิทธิภาพการจัดการคลังสินค้า

.....

.....

.....

.....

.....

3.2 แนวทางการปรับปรุงการจัดการคลังสินค้า เพื่อรองรับการเติบโตทางธุรกิจในอนาคต

.....

.....

.....

.....

.....

3.3 ข้อเสนอแนะเพิ่มเติม

.....

.....

.....

.....

.....



ขอขอบพระคุณเป็นอย่างสูง



แบบสอบถาม

เรื่อง แนวทางการเพิ่มประสิทธิภาพการจัดการคลังสินค้า กรณีศึกษาลังสินค้าบริษัท ผลิตบรรจุภัณฑ์พลาสติกแห่งหนึ่ง ในจังหวัดสมุทรปราการ

คำชี้แจง แบบสอบถามชุดนี้จัดทำขึ้นเพื่อเสนอแนวทางการเพิ่มประสิทธิภาพการจัดการคลังสินค้า กรณีศึกษาลังสินค้าบริษัท ผลิตบรรจุภัณฑ์พลาสติกแห่งหนึ่ง ในจังหวัดสมุทรปราการ ซึ่งข้อมูลที่เกี่ยวข้องทั้งหมด จะถูกนำไปใช้ประกอบการศึกษาวิจัย เพื่อเป็นแหล่งข้อมูลให้ศึกษาค้นคว้าต่อไป โดยแบ่งเป็น 3 ส่วน จำนวน 2 หน้า ดังนี้

ส่วนที่ 1 ข้อมูลทั่วไปของผู้ตอบแบบสอบถาม

ส่วนที่ 2 ประสิทธิภาพการจัดการคลังสินค้า

ส่วนที่ 3 คำถามปลายเปิด

คำชี้แจง - กรุณาตอบแบบสอบถามและใส่เครื่องหมาย ✓ ลงในช่อง ที่ตรงกับท่านมากที่สุด

ส่วนที่ 1 ข้อมูลทั่วไปของผู้ตอบแบบสอบถาม

1. เพศ

- 1.ชาย 2.หญิง

2. สถานภาพ

- 1.โสด 2.สมรส
 3.หย่าร้าง 4.หม้าย

3. อายุ

- 1.ต่ำกว่า 20 ปี 2.21-30 ปี
 3.31-40 ปี 4.41-50 ปี
 5.51-60 ปี 6.มากกว่า 61 ปี

4. ระดับการศึกษา

- 1.ต่ำกว่าปริญญาตรี
 2.ปริญญาตรี
 3.ปริญญาโท
 4.อื่น ๆ (โปรดระบุ).....

5.แผนงานที่สังกัด

- 1.แผนกคลังสินค้า
- 2.แผนกบัญชี
- 3.แผนกผลิตสินค้า
- 4.แผนกการตลาด
- 5.แผนกจัดซื้อสินค้า
- 6.อื่น ๆ (โปรดระบุ).....

6. รายได้ต่อเดือน

- 1. ต่ำกว่า 10,000 บาท
- 2. 10,001-20,000 บาท
- 3. 20,001-30,000 บาท
- 4. 30,001-40,000 บาท
- 5. 40,001-50,000 บาท
- 6.มากกว่า 50,000 บาท

ส่วนที่ 2 แบบสัมภาษณ์เกี่ยวกับแนวทางการเพิ่มประสิทธิภาพการจัดการคลังสินค้า กรณีศึกษา
คลังสินค้าบริษัท ผลิตบรรจุภัณฑ์พลาสติกแห่งหนึ่ง ในจังหวัดสมุทรปราการ

2.1 ท่านคิดว่าสภาพคลังสินค้าในปัจจุบันควรดำเนินการอย่างเร่งด่วนในเรื่องใดบ้าง เพื่อรองรับการเติบโตทางธุรกิจในอนาคต

.....
.....
.....

2.2 ท่านคิดว่าในอนาคตคลังสินค้าควรดำเนินการอย่างเร่งด่วนในเรื่องใดบ้าง เพื่อยกระดับขีดความสามารถในการแข่งขัน

.....
.....
.....

2.3 คลังสินค้าควรได้รับการสนับสนุนด้านใด เพื่อให้มีการปรับปรุงในอนาคต

.....
.....
.....

3.3 ข้อเสนอแนะเพิ่มเติม

.....
.....
.....

ขอขอบพระคุณเป็นอย่างสูง

ประวัติผู้วิจัย

| | |
|------------------------|---|
| ชื่อ | นางสาวสุภัทสรดา ปัญโญธีโรจน์ |
| วัน เดือน ปีเกิด | 16 กันยายน 2515 |
| ประวัติการศึกษา | มหาวิทยาลัยอัสสัมชัญ ระดับปริญญาตรี หลักสูตรบริหารธุรกิจ สาขาวิชาการโฆษณา ปี พ.ศ.2541 มหาวิทยาลัยเทคโนโลยีพระจอมเกล้าธนบุรี ระดับปริญญาโท วิทยาศาสตร์มหาบัณฑิต (การจัดการโลจิสติกส์) ปี พ.ศ.2550 |
| ตำแหน่งและสถานที่ทำงาน | อาจารย์ประจำ มหาวิทยาลัยราชพฤกษ์ |
| ประสบการณ์ทำงาน | 2554-ปัจจุบัน อาจารย์ประจำสาขาวิชาการจัดการโลจิสติกส์ และซัพพลายเชน มหาวิทยาลัยราชพฤกษ์ 2553-2554 ผู้จัดการฝ่ายปฏิบัติการ บริษัท ไอทีเอส โลจิสติกส์ (ประเทศไทย) จำกัด 2549-2553 ผู้จัดการแผนกคลังสินค้า บริษัท เจริญไทย อินเตอร์ พลาสติก จำกัด |